

UMA EMPRESA **BRASILEIRA**



Relatório de Sustentabilidade 2023

PREPARADA PARA O **FUTURO**

SUMÁRIO

SOBRE A ERO COPPER

Sobre o Relatório

NOSSAS OPERAÇÕES

MENSAGEM DO CEO

SUSTENTABILIDADE NA ERO COPPER

Ratings e Prêmios ESG

Desempenho em Relação às Metas de Sustentabilidade para 2023

Metas de Sustentabilidade para 2024

Engajamento das Partes Interessadas

Materialidade

Objetivos de Desenvolvimento Sustentável das Nações Unidas

Towards Sustainable Mining

3 GOVERNANÇA

4 Destaques de Governança em 2023

Governança Corporativa

5 Governança Sobre Sustentabilidade

Ética e *Compliance*

6 Privacidade e Proteção de Dados

Cibersegurança

7 Direitos Humanos

8

PESSOAS

9 Destaques de Pessoas em 2023

10 Saúde e Segurança

11 Bem-estar dos Colaboradores

13 Valorizando e Desenvolvendo a Nossa Equipe

14 Diversidade, Equidade e Inclusão

14 Relacionamento com a Comunidade

15 Engajamento Local em Tucumã

16 MEIO AMBIENTE E CLIMA

17 Destaques de Meio Ambiente e Clima em 2023

18 Sistemas de Gestão Ambiental e Conformidade

19 Gestão Responsável da Água

20 Mudanças Climáticas

21 Energia e Emissões de Gases de Efeito Estufa

21 Biodiversidade

22 Qualidade do Ar

Gestão de Rejeitos

23 Gestão de Outros Resíduos

24

25 INDICADORES DE DADOS DE DESEMPENHOS

27 Dados de Desempenho ESG

28 Conteúdos GRI e SASB

29

30

33

ISENÇÃO DE RESPONSABILIDADE SOBRE DECLARAÇÕES PROSPECTIVAS

34

35

36

37

39

42

43

45

46

47

48

49

74

90

SOBRE A ERO COPPER

A Ero Copper é uma produtora de cobre e ouro que opera no Brasil, com sede corporativa em Vancouver, Canadá. Enraizados em mais de quatro décadas de histórico operacional, estamos comprometidos em aprimorar a nossa experiência em mineração responsável, contribuindo para uma economia de baixo carbono e fomentando oportunidades econômicas duradouras para as comunidades nas quais operamos.

Seguimos buscando demonstrar nossa liderança em mineração responsável e comunicação transparente. A sustentabilidade é uma prioridade fundamental para a nossa empresa e uma questão-chave para as nossas comunidades das áreas de influência e outras partes interessadas, incluindo colaboradores e prestadores de serviço; órgãos governamentais federais, estaduais e municipais; investidores; e agências de pesquisa e classificação ambiental, social e de governança (ESG).

Do ponto de vista operacional, 2023 foi mais um ano de desempenho excepcional para a Ero Copper. Além de uma produção recorde de ouro, completamos 85% da construção do nosso Projeto Tucumã, concluímos a expansão da planta da nossa unidade operacional Caraíba dentro do cronograma (dezembro de 2023) e conquistamos várias novas certificações ISO. Nossa produção anual, que incluiu 43.857 toneladas de cobre e 59.222 onças de ouro, demonstra nosso comprometimento em entregar excelentes resultados operacionais, ao mesmo tempo que atendemos a altos padrões de sustentabilidade e responsabilidade.

Nossas ações ordinárias são negociadas na Bolsa de Valores de Toronto (TSX) e na Bolsa de Valores de Nova York (NYSE) sob o código "ERO".

Foto: Unidade operacional Xavantina – Mato Grosso, Brasil



Sobre o Relatório

Este é o quinto Relatório de Sustentabilidade anual da Ero Copper. Seu objetivo é fornecer aos nossos *stakeholders* informações claras sobre o desempenho e as metas ESG da empresa. Nossa organização está profundamente comprometida com a sustentabilidade no longo prazo, o que, para nós, significa elevar e aprimorar programas ambientais e sociais para criar um impacto positivo e duradouro nas comunidades em torno das nossas operações.

Este relatório abrange o exercício civil de 2023 e cobre todas as atividades, operações e unidades operacionais sob o controle da administração da Ero Copper. Nossa companhia se esforça para divulgar e discutir questões ESG de importância material para a Ero Copper e para os nossos *stakeholders*. Os dados aqui contidos foram coletados por nossas unidades operacionais sob a supervisão da administração corporativa. Algumas informações econômicas e de desempenho foram extraídas das nossas demonstrações financeiras auditadas de 2023 e da Discussão e Análise da Gestão para o exercício encerrado em 31 de dezembro de 2023.

O conteúdo deste relatório está de acordo com os Padrões Universais da Global Reporting Initiative (GRI). Além disso, o documento inclui conteúdos alinhados ao Padrão de Metais e Mineração do Sustainability Accounting Standards Board (SASB).

Nossos dados de desempenho ESG e os conteúdos relevantes relacionados aos padrões acima citados estão listados no apêndice deste relatório. A menos que especificado, os valores monetários são relatados em dólares americanos e convertidos da moeda das operações à taxa de câmbio de mercado em 31 de dezembro de 2023. Neste relatório, nos referimos à Ero Copper Corporation e suas subsidiárias como "Ero Copper", "Empresa", "nossa Empresa", "nós" e "nosso(a)(s)".

Dúvidas e perguntas relacionadas à sustentabilidade podem ser encaminhadas para nossa equipe de Sustentabilidade em sustainability@erocopper.com.

OBJETIVOS DE DESENVOLVIMENTO SUSTENTÁVEL

A Ero Copper apoia os Objetivos de Desenvolvimento Sustentável (ODS) das Nações Unidas (ONU), e detalhamos algumas de nossas principais contribuições em 2023 para alcançar esses objetivos na [página 14](#) deste relatório. Ao longo deste documento, usamos os ícones numéricos dos ODS, como os listados abaixo, para indicar onde acreditamos que nosso trabalho esteja contribuindo para o alcance de ODS específicos.

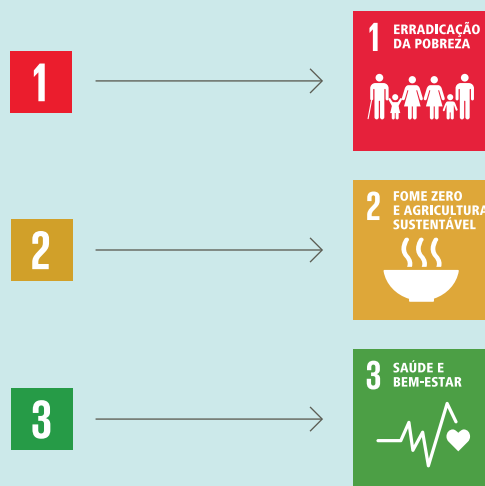


Foto: Ensaio de fogo na unidade operacional Xavantina – Mato Grosso, Brasil

NOSSAS OPERAÇÕES

Nossas unidades operacionais estão localizadas em três regiões do Brasil com clima, biodiversidade e recursos naturais distintos.

1 UNIDADE OPERACIONAL CARAÍBA

Bahia, Brasil | Participação: 99,6% | Estágio: Operacional | Produção de cobre em 2023: 43.857 toneladas

A unidade operacional Caraíba está localizada na região nordeste do estado da Bahia, Brasil, cerca de 385 quilômetros ao norte-noroeste da capital do estado, Salvador. Cobrindo uma área total de aproximadamente 185 mil hectares, incluindo licenças de exploração, a unidade operacional Caraiba abrange um complexo de mineração e processamento totalmente integrado, que inclui as minas subterrâneas Pilar e Vermelhos, a mina a céu aberto Surubim e a planta Caraiba.

Ao longo dos anos, nossos esforços bem-sucedidos de exploração estenderam significativamente a vida útil da unidade operacional Caraiba para cerca de 20 anos, com produção média anual de cobre de aproximadamente 45 mil toneladas. Isso mostra um aumento substancial em relação a 2017, quando a unidade operacional tinha uma vida útil estimada de apenas oito anos e produzia cerca de 23 mil toneladas de cobre.

Continuamos comprometidos com o crescimento e a sustentabilidade de longo prazo deste nosso principal ativo. Nossos investimentos contínuos incluem programas regionais de exploração de cobre e níquel, a expansão da planta Caraiba – concluída dentro do cronograma no final de 2023 – e a construção de um novo *shaft* externo na mina Pilar, cuja conclusão está prevista para o final de 2026.

2 UNIDADE OPERACIONAL XAVANTINA

Mato Grosso, Brasil | Participação: 97,6% | Estágio: Operacional | Produção de ouro em 2023: 59.222 onças

A unidade operacional Xavantina está localizada no leste do estado de Mato Grosso, cerca de 660 quilômetros ao leste da capital do estado, Cuiabá. A unidade operacional inclui instalações de mineração e processamento de ouro subterrâneas totalmente integradas, cobrindo uma extensão de terras de mais de 130 mil hectares, incluindo licenças de exploração.

Em 2023, concluímos com sucesso o projeto NX60, com o objetivo de atingir uma produção anual de cerca de 60 mil onças de ouro, desenvolvendo uma segunda fonte de alimentação da planta. A partir do segundo semestre de 2023, a produção do novo veio Matinha passou a complementar a alimentação do veio Santo Antônio, levando a uma produção recorde de ouro no ano.

Nossos programas de exploração em andamento, que continuam a estender a vida útil da mina, demonstram nosso comprometimento com o futuro sustentável da unidade operacional Xavantina. Em 2017, a unidade operacional não tinha vida útil de reserva e produzia aproximadamente 25 mil onças de ouro. Atualmente, a vida útil da mineração de Xavantina é de seis anos, com produção média anual de aproximadamente 60 mil onças.

3 PROJETO TUCUMÃ

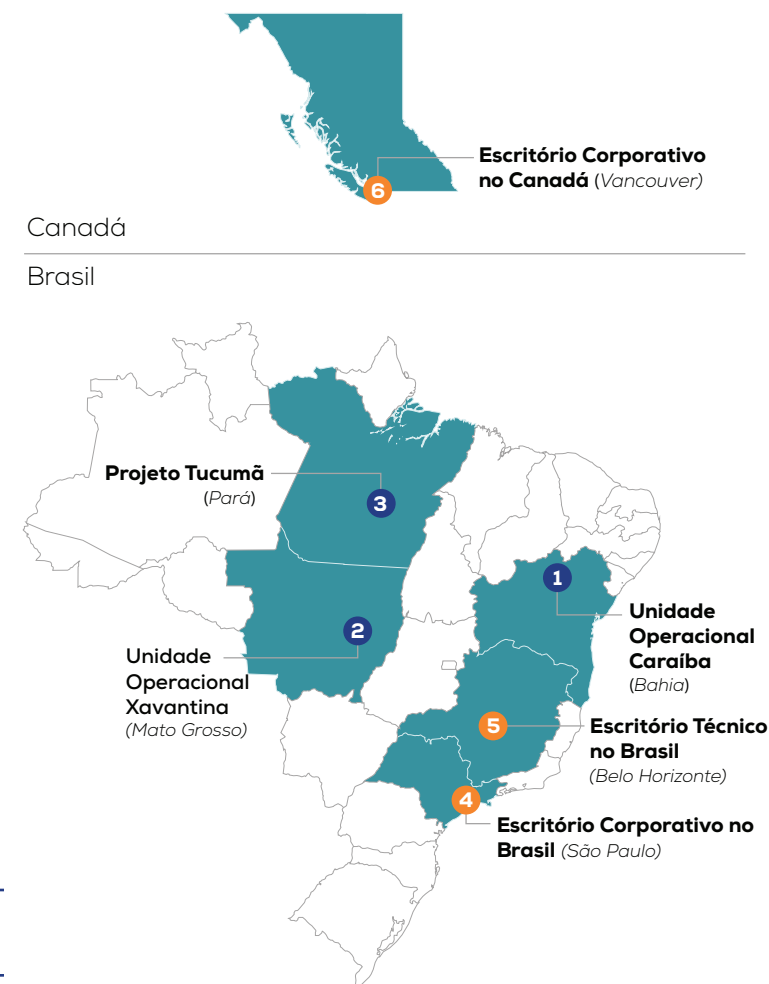
Pará, Brasil | Participação: 99,6% | Estágio: Em construção (produção esperada no 2º semestre de 2024)

A construção do Projeto Tucumã, localizado na Província Mineral de Carajás, no estado do Pará, Brasil, estava próxima de ser concluída no final de 2023. Com uma vida útil de mina projetada de 12 anos, o projeto iniciou a transição de construção para comissionamento após o término de 2023, com a produção de concentrado de cobre prevista para começar no terceiro trimestre de 2024. Em seu primeiro ano completo de produção, em 2025, estima-se que Tucumã irá produzir entre 53 mil e 58 mil toneladas de cobre, mais do que dobrando nossa produção consolidada de cobre para aproximadamente 100 mil toneladas.

4 ESCRITÓRIO CORPORATIVO NO BRASIL (SÃO PAULO)

5 ESCRITÓRIO TÉCNICO NO BRASIL (BELO HORIZONTE)

6 ESCRITÓRIO CORPORATIVO NO CANADÁ (VANCOUVER)



MENSAGEM DO CEO

O ano de 2023 foi um ano de importância fundamental para a Ero Copper. Atingimos níveis de produção anual de ouro de quase 60 mil onças e fizemos avanços significativos com o objetivo de dobrar nossa produção de cobre para cerca 100 mil toneladas em 2025.

Apesar desses sucessos, fomos profundamente impactados pela perda trágica de dois colaboradores durante o ano. Após interromper nossas operações, estender nosso apoio às famílias e comunidades afetadas e investigar os incidentes, reforçamos nossas medidas de segurança. Continuamos comprometidos em introduzir novos programas e tecnologias que garantam a saúde e a segurança de nossa força de trabalho (veja [página 25](#)). Esse foco constante na segurança é fundamental para nossa estratégia de crescimento orgânico.

Além da nossa dedicação à saúde, segurança e sustentabilidade, também alcançamos vários marcos importantes ao longo de 2023.

PROJETO TUCUMÃ

- Concluímos 85% da construção do Projeto Tucumã, localizado na Província Mineral de Carajás, no estado do Pará, Brasil. Com a transição de construção para comissionamento após o término do ano, estamos bem posicionados para iniciar a produção de concentrado de cobre no terceiro trimestre de 2024.
- Até o final de 2023, nossas equipes em Tucumã haviam completado mais de três milhões de horas de trabalho sem lesões com afastamento, ressaltando nosso compromisso com a segurança.

UNIDADE OPERACIONAL CARAÍBA

- A conclusão de infraestruturas de superfície e a instalação de infraestruturas subterrâneas essenciais permitiram o início da perfuração principal do novo *shaft* externo da mina Pilar em dezembro de 2023.

- A expansão da planta Caraíba foi finalizada com a integração bem-sucedida de um terceiro moinho de bolas antes do final do ano, aumentando nossa capacidade de processamento de 3,0 para 4,2 milhões de toneladas anuais.

UNIDADE OPERACIONAL XAVANTINA

- Concluímos o desenvolvimento e iniciamos a produção do novo veio Matinha em nossa mina de ouro Xavantina, contribuindo para uma produção recorde de ouro de 59.222 onças em 2023.

No ano, também implementamos e recebemos certificações referentes a três padrões ISO (veja [página 9](#) para uma visão geral), afirmando nosso alinhamento com práticas internacionais respeitadas em gestão de qualidade, saúde e segurança ocupacional e gestão ambiental.

Além disso, concluímos um grande projeto relacionado aos nossos investimentos comunitários: a reforma e expansão da Policlínica do Vale do Curaçá, que passou de uma clínica que oferecia serviços limitados para um hospital completo, com capacidade de atendimento de pacientes em 61 leitos. Nossas contribuições de mais de US\$ 4,5 milhões financiaram a compra de novos equipamentos de diagnóstico por imagem e a reforma de instalações, permitindo que a clínica forneça cuidados médicos mais especializados para nossa força de trabalho, suas famílias e milhares de outros membros da comunidade na região.

Essas conquistas – o avanço de nossa estratégia de crescimento orgânico, a obtenção de importantes certificações ISO e a atualização de infraestrutura crítica de assistência médica – refletem nosso compromisso com o desenvolvimento sustentável e a parceria com a comunidade. Esse espírito é capturado pelo tema do nosso Relatório de Sustentabilidade 2023: *Uma Empresa Brasileira. Preparada Para o Futuro*.

Nosso foco em construir relacionamentos fortes e de longo prazo no Brasil é evidente por meio de nossos investimentos na comunidade e nossa ênfase em contratações locais. Ao mesmo tempo, nosso compromisso com um futuro sustentável

transcende fronteiras ao fornecermos cobre, um elemento crucial para a transição energética global, apoiando tecnologias de armazenamento de energia em bateria, transporte mais ecológico e infraestrutura de energia renovável.

Em 2023, produzimos quase 44 mil toneladas de cobre com intensidade de emissões de gases de efeito estufa (GEE) notavelmente baixas, beneficiando-nos do fato de o sistema elétrico brasileiro ser altamente limpo por obter mais de 85% de sua energia de fontes renováveis, de acordo com a Agência Internacional de Energia.

Com raízes no Brasil, um país que investe pesadamente em energia limpa, a Ero Copper está bem posicionada para fornecer minerais essenciais para a transição energética global, ao mesmo tempo que minimizamos nosso impacto climático e demonstramos nossas práticas responsáveis.

Para reforçar nossas iniciativas de segurança, adotamos o programa *Global Minerals Industry Risk Management* (Gestão de Riscos da Indústria Global de Minerais, ou GMIRM), uma abordagem abrangente para identificar e mitigar riscos operacionais (veja [página 26](#)). O GMIRM é uma das várias ferramentas e plataformas que a Ero Copper implementou ou expandiu no ano passado, à medida que continuamos a amadurecer e harmonizar os sistemas que dão suporte ao nosso sucesso empresarial e ao nosso desempenho de sustentabilidade. Outros exemplos incluem DEEP ESG (veja [página 39](#)), nossa nova plataforma de ética (veja [página 20](#)) e o *software* de prontidão para o trabalho (veja [página 26](#)).

Embora essas ferramentas usem tecnologias e análises para guiar nosso progresso, cada inovação é, em última instância, baseada em nosso compromisso coletivo de operar com segurança, responsabilidade e em parcerias de respeito com as comunidades locais.

Em nome da equipe da Ero Copper no Brasil e no Canadá, tenho orgulho de apresentar nosso Relatório de Sustentabilidade 2023. Junto a meus colegas, seguimos rumo a mais um ano construindo o futuro.

David Strang
CEO e Diretor

SUSTENTABILIDADE NA ERO COPPER

Em 2023, nossa empresa seguiu buscando altos padrões de mineração responsável e sustentável. Estamos preparados para o futuro, envolvendo comunidades locais, protegendo ecossistemas e fazendo com que as oportunidades econômicas associadas ao nosso trabalho sejam compartilhadas – tanto durante a operação de nossas minas quanto em um futuro distante.

Mais de
70 mil

pessoas atendidas no Hospital Vale do Curaçá, reformado e ampliado com apoio da Ero

3

novas certificações ISO

Foto: Viveiro de espécies vegetais biodiversas na unidade operacional Xavantina – Mato Grosso, Brasil



1 ERRADICAÇÃO DA POBREZA 	3 SAÚDE E BEM-ESTAR 	4 EDUCAÇÃO DE QUALIDADE 	8 TRABALHO DECENTE E CRESCIMENTO ECONÔMICO 	13 AÇÃO CONTRA A MUDANÇA GLOBAL DO CLIMA 
--	---	---	--	--



Ratings e prêmios ESG

VISÃO GERAL DOS RATINGS

A Ero Copper foi classificada entre as 12% melhores empresas no setor diversificado de metais e mineração no *ranking* de risco ESG da Sustainalytics, avançando da posição de 26% que ocupava no final de 2022.

A agência de classificação MSCI reafirmou a classificação ESG da Ero Copper como "A", reconhecendo a liderança da empresa em governança corporativa entre seus pares globais.

No final de 2023, as classificações ESG do ISS QualityScore posicionaram a Ero Copper nos percentis 60, 50 e 20 com relação à divulgação do desempenho nas frentes ambiental, social e governança, respectivamente.

1 2 8 12

Prêmios em 2023

A Ero Copper foi homenageada com o prêmio **Lugares Incríveis para Trabalhar** do Universo Online e da Fundação Instituto de Administração.

A **Cooperativa de Reciclagem de Lixo** reconheceu nosso Projeto Tucumã por seu comprometimento com a sustentabilidade e o meio ambiente. Veja [página 47](#) para mais informações sobre nossos esforços de gestão de resíduos.

A **Associação de Pequenos Produtores Rurais** reconheceu nosso Projeto Tucumã por suas contribuições ao desenvolvimento da agricultura e pecuária locais no estado do Pará, Brasil.

A **Capribéee**, uma cooperativa de fabricação de iogurte e queijo apoiada pela nossa unidade operacional Caraíba, recebeu 13 prêmios – incluindo várias medalhas de Ouro e Super Ouro – em competições de queijos e laticínios em todo o Brasil. A Ero Copper apoia a Capribéee como parte do nosso trabalho de desenvolvimento de negócios envolvendo fazendeiros, empreendedores e artesãos locais.

Foto: Floresta natural próxima ao Projeto Tucumã – Pará, Brasil

Desempenho em Relação às Metas de Sustentabilidade para 2023

META	OBJETIVOS DE DESENVOLVIMENTO SUSTENTÁVEL	DESEMPENHO EM 2023	MAIS INFORMAÇÕES
Meio ambiente			
Implementar a Norma de Gestão Ambiental ISO 14001 nas unidades operacionais Caraíba e Xavantina até o final de 2023	15	Alcançada	Página 36
Avançar a estratégia de descarbonização da empresa, incluindo a definição de metas formais	13	Avanço alcançado; metas iniciais formuladas internamente	Página 42
Social			
Alcançar taxa de frequência de lesões com afastamento (LTIFR) inferior à nossa média de quatro anos de 0,56	8	Não alcançada	Página 25
Implementar um programa em nossas unidades operacionais com foco no apoio à saúde mental, incluindo abuso de substâncias	3	Alcançada	Página 27
Implementar <i>software</i> de prontidão para o trabalho nas unidades operacionais Caraíba e Xavantina até o final de 2023	8	Xavantina: alcançada; Caraíba: implementação programada para 2024	Página 26
Concluir a implementação da Norma de Saúde e Segurança Ocupacional ISO 45001 na unidade operacional Caraíba até o final de 2023	8	Alcançada	Página 25
Continuar a melhorar o acesso a serviços de saúde nas comunidades próximas à nossa unidade operacional Caraíba	3	Alcançada	Página 30
Governança			
Implementar a Norma de Sistemas de Gestão da Qualidade ISO 9001 nas unidades operacionais Caraíba e Xavantina até o final de 2023	N/A	Alcançada	Página 17

METAS DE SUSTENTABILIDADE PARA 2024

MEIO AMBIENTE

Reduzir a zero as emissões de Escopo 2 em nossas operações até o final de 2026 por meio da compra de eletricidade produzida a partir de fontes de energia renováveis

Concluir a avaliação do balanço hídrico da mina Pilar na unidade operacional Caraíba

Iniciar a reabilitação de estoques de óxido na unidade operacional Caraíba



Foto (acima): Infraestrutura de processamento na unidade operacional Caraíba – Bahia, Brasil

SOCIAL

Aumentar o percentual de mulheres em cargos de liderança no Brasil de **11% em 2023 para 13% em 2024**

Atingir zero óbitos em nossas operações

Atingir frequência de **lesões com afastamento abaixo de 0,80**

Concluir a **implementação de software de prontidão** para o trabalho na unidade operacional Caraíba



Foto (acima): Empregadas na unidade operacional Xavantina – Mato Grosso, Brasil

GOVERNANÇA

Preparar a implementação da ISO 9000 (Qualidade), **14000** (Meio Ambiente), e **45000** (Saúde e Segurança Ocupacional) na unidade operacional Tucumã, após aceleração bem-sucedida da produção comercial

Implementar programas de treinamento especializado referentes à prevenção aos riscos de trabalho análogo à escravidão para colaboradores das áreas de compras e gestão da cadeia de suprimentos

Concluir a autoavaliação do Towards Sustainable Mining (Rumo à Mineração Sustentável, ou TSM) nas unidades operacionais Caraíba e Xavantina, e a análise de lacunas do TSM na unidade operacional Tucumã



Foto (acima): Treinamento da força de trabalho no Projeto Tucumã – Pará, Brasil

Engajamento das Partes Interessadas

Como parte do nosso compromisso com a mineração responsável, a Ero Copper busca construir relações de confiança e demonstrar responsabilidade em todos os nossos relacionamentos. A comunicação regular com grupos de *stakeholders* é vital para esse trabalho. Em 2023, mantivemos nosso compromisso de longa data de comunicar nosso desempenho empresarial e de sustentabilidade com clareza, incluindo conquistas, metas, riscos, desafios, oportunidades e resultados ao longo do tempo. Uma visão geral:

GRUPO DE STAKEHOLDER	STAKEHOLDERS	PRIORIDADES	ABORDAGEM DE ENGAJAMENTO
Pessoas	Colaboradores e prestadores de serviço	Oportunidade e segurança de emprego; saúde e segurança; desenvolvimento profissional; salário e benefícios	Gestão contínua; reuniões de saúde e segurança; Linha Ética; eventos corporativos; pesquisas (por exemplo, de engajamento, satisfação, diversidade); campanhas de informação
	Comunidades locais	Infraestrutura (abastecimento de água, melhoria de estradas); empregos e contratações; desenvolvimento local; redução da pobreza; apoio médico; assistência ao empreendedorismo	Diálogo regular e aberto em reuniões comunitárias Engajamento adicional por meio de mecanismos formais e informais de reclamação
	Proprietários de terra	Pagamentos, <i>royalties</i> , reabilitação	Diálogo regular e aberto em reuniões comunitárias Diálogo informal, conforme necessário Cumprimento de acordos com proprietários de terra
Organizações	Governos (federal, estadual, municipal)	Impostos, <i>royalties</i> , emprego, cumprimento de leis, <i>compliance</i> regulatória, parcerias público-privadas	Engajamento regular com órgãos governamentais regionais para promover o desenvolvimento econômico, a saúde da comunidade e a gestão ambiental
	Associações (setoriais, comerciais, etc.)	Filiação, participação	Envolvimento frequente com inúmeras associações
	ONGs	Mineração responsável, conservação	Engajamento determinado de acordo com consultas recebidas
	Sindicatos	Salário, benefícios, segurança	Diálogos semestrais e negociações anuais de remuneração
	Parceiros de projetos	Execução de projetos, gestão de riscos	Diálogo regular conforme acordos de parceria
	Mídia/impressão	Disponibilidade de informações, reputação, prêmios, penalidades	Respostas a consultas recebidas por meio de divulgação pública

GRUPO DE STAKEHOLDER	STAKEHOLDERS	PRIORIDADES	ABORDAGEM DE ENGAJAMENTO
Cadeia de suprimentos	Fornecedores	Parcerias; compras e receitas; solidez da cadeia local de suprimentos	Diálogo regular com fornecedores, grandes e pequenos; esforços para profissionalizar e aprimorar negócios e redes econômicas locais
	Clientes	Garantia de qualidade/controle de qualidade, reputação, creditações, consistência do fornecimento	Diálogo contínuo sobre logística e preços de venda de concentrado de cobre e minério de ouro; respostas a solicitações pontuais
Mercado de capitais	Investidores	Desempenho financeiro; divulgação e estratégia ESG	Engajamento frequente com acionistas existentes e potenciais por meio de grupos de administração de acionistas, marketing, conferências, divulgação direcionada, relatórios financeiros trimestrais e relatórios anuais de sustentabilidade
	Auditores	Implementação de novos padrões canadenses de relatórios de sustentabilidade	Diálogo crescente sobre o plano de implementação de requisitos de divulgação a serem anunciados pelo Canadian Sustainability Standards Board (Conselho Canadense de Padrões de Sustentabilidade, ou CSSB)
	Agências de pesquisa e <i>ranking</i> ESG	Precisão e disponibilidade de informações; reputação; definição de metas; creditações	Engajamento regular com as principais agências focadas em ESG para alinhar os relatórios da empresa, melhorar a divulgação geral e aumentar a precisão
	Agências de análise de mercado de ações e de classificação de crédito	Impacto financeiro dos riscos relacionados ao clima	Diálogo regular associado às revisões trimestrais e anuais

Materialidade

A abordagem da Ero Copper para determinar os temas materiais relacionados a ESG tem sido refinada ao longo de anos de engajamento consistente com as partes interessadas e consultas regulares sobre o tema de boas práticas com especialistas em ESG. Estamos dedicados à melhoria contínua da nossa divulgação de temas ESG em áreas-chave.

Nosso entendimento sobre questões materiais é moldado por meio da contribuição de vários grupos, incluindo colaboradores, investidores, agências reguladoras federais e estaduais e agências de classificação ESG. As consultas regulares às comunidades onde operamos também são essenciais na identificação de questões materiais e no desenvolvimento de nossa divulgação de tópicos ESG. O limite de relato para cada tema material se restringe às operações e comunidades locais.

Os relatórios de sustentabilidade da Ero Copper – e especificamente os temas que identificamos como materiais – são baseados:

- Na nossa compreensão dos impactos sociais, ambientais e climáticos diretos das nossas atividades de negócio;
- Na contribuição e expectativas expressas por nossas partes interessadas por meio de canais formais e informais;
- Nas avaliações de questões relevantes feitas por nosso Conselho de Administração e nossa equipe de diretoria executiva;
- Nas nossas obrigações regulatórias e legais, as quais monitoramos continuamente;
- Nos riscos de negócio para as nossas operações, os quais avaliamos regularmente;
- Na orientação de especialistas em ESG e em padrões internacionais de ESG

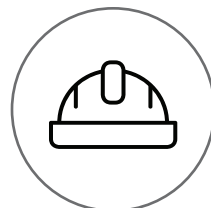
TEMAS MATERIAIS

Governança

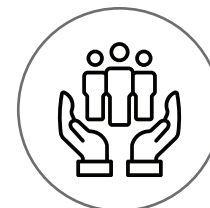


Ética empresarial

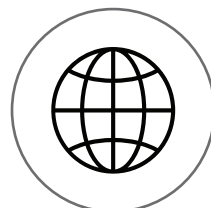
Social/Pessoas



Saúde, segurança e bem-estar



Direitos humanos



Equidade, diversidade e inclusão



Legado social

Meio ambiente



Mudanças climáticas



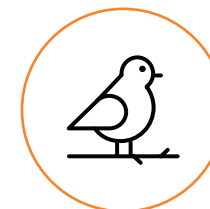
Fechamento de minas



Manejo e conservação da água



Gestão de rejeitos e resíduos



Biodiversidade e uso da terra

Objetivos de Desenvolvimento Sustentável das Nações Unidas

A Ero Copper apoia os ODS da ONU e demonstra consistentemente esse compromisso por meio de ações concretas. Veja abaixo apenas alguns exemplos de 2023:

- Ampliamos o acesso à água limpa (ODS 6) para as comunidades vizinhas à nossa unidade operacional Caraiba, adicionando pontos de fornecimento para a comunidade ao longo da adutora que fornece água para as nossas operações (veja [página 38](#)).
- Continuamos a oferecer oportunidades de trabalho decente e de crescimento econômico (ODS 8), tanto por meio da contratação de mão de obra local quanto pelo fortalecimento de uma cultura de saúde, segurança e respeito. Além disso, sempre que possível, priorizamos adquirir bens e contratar serviços de negócios locais, buscando continuar fortalecendo a malha econômica e social das comunidades e regiões onde operamos.
- Concluímos um projeto de vários anos de reforma e expansão do Hospital do Vale do Curaçá, perto da nossa unidade operacional Caraiba, apoiando a saúde e o bem-estar (ODS 3) de mais de 70 mil pessoas – incluindo nossa força de trabalho – em toda a região.

Ao longo deste relatório, usamos os ícones dos ODS para indicar onde acreditamos que nosso trabalho esteja contribuindo para alcançar os objetivos.



Foto: Unidade operacional Xavantina – Mato Grosso, Brasil



Towards Sustainable Mining

A Ero Copper segue buscando alinhamento com o padrão internacional TSM (*Towards Sustainable Mining*, ou Rumo à Mineração Sustentável), criado no Canadá em 2004 e adotado por associações nacionais de mineração em nove outros países, incluindo o Instituto Brasileiro de Mineração (IBRAM). O TSM é um programa de sustentabilidade que inclui princípios, protocolos e indicadores de desempenho concretos para que as partes interessadas possam ter confiança de que metais e minerais estejam sendo produzidos de forma responsável.

- Em 2023, em nossa unidade operacional Caraíba, partindo de uma autoavaliação inicial realizada em 2022, contratamos um consultor externo para conduzir uma avaliação técnica e independente detalhada do nosso progresso rumo ao alinhamento.
- O mesmo consultor realizou uma análise de lacunas em nossa unidade operacional Xavantina, identificando áreas onde precisamos concentrar nossos esforços de conformidade em 2024.
- Em nosso Projeto Tucumã, contratamos o mesmo consultor para fornecer treinamento básico aos colaboradores que estarão envolvidos no trabalho de alinhamento ao TSM após o início da produção em 2024.

Esses esforços em nível operacional são essenciais para a implementação e conformidade com o TSM. Nas palavras dos criadores do programa, "Um dos principais pontos fortes do TSM é que as empresas de mineração estão medindo onde a atividade de mineração realmente ocorre – no nível operacional".

O QUE O TSM MEDE?

O sistema TSM define protocolos de desempenho e relato nas seguintes áreas:

Comunidades e pessoas

- Relacionamento com povos indígenas e comunidades
- Gestão de crise e planejamento de comunicação
- Segurança e saúde
- Prevenção de trabalho infantil e forçado

Gestão e conservação ambiental

- Gestão de rejeitos
- Conservação da biodiversidade
- Gestão e conservação da água

Eficiência energética

- Mudanças climáticas

QUEM RECONHECE O TSM?

O TSM é adotado ou reconhecido por:

- 11 associações de mineração em dez países
- Mais de 200 fabricantes e investidores, incluindo Apple, Tesla e BMW
- 10 grandes organizações internacionais, incluindo a Associação de Desenvolvimento do Cobre (CDA), a Organização para a Cooperação e Desenvolvimento Econômico (OCDE), e o Programa das Nações Unidas para o Meio Ambiente (PNUMA)

Outras estruturas e normas internacionais

A Ero Copper relata seu desempenho de sustentabilidade e ESG há cinco anos consecutivos, trabalhando continuamente para se alinhar aos principais padrões globais de relato corporativo.

Nossas divulgações são publicadas de acordo com os Padrões Universais da GRI e em linha com o Padrão SASB para o setor de Metais e Mineração.

Estamos trabalhando para integrar riscos e oportunidades climáticas em nossa estratégia de negócios e alinhar nossa divulgação às recomendações da Força-Tarefa sobre Divulgações Financeiras Relacionadas ao Clima (*Task Force on Climate-related Financial Disclosures*, ou TCFD).

GOVERNANÇ3

A Ero Copper est3 comprometida em manter altos padr6es de governanç3 corporativa e promover uma cultura de conduta 3tica e respons3vel. Nossa governanç3 s3lida nos ajuda a proteger nossos colaboradores, acionistas e p3blicos de interesse na comunidade, ao mesmo tempo que impulsiona o progresso do nosso programa de sustentabilidade, essencial para o sucesso cont3nuo do nosso neg3cio.

0

desv3os significativos identificados por auditores externos em nossos controles em cada uma de nossa operaç6es

30%

de mulheres e 1 membro de grupo minorizado em nosso Conselho de Administraç3o¹

Foto: Membros do Projeto Tucum3 – Par3, Brasil

¹ Em 24 de abril de 2024, ap6s o encerramento da Assembleia Geral Anual de 2024.



DESTAQUES DE GOVERNANÇA EM 2023

Obtenção de certificação de Sistemas de Gestão da Qualidade ISO 9001 nas unidades operacionais Caraíba e Xavantina

Expansão do uso de tecnologias avançadas de mineração de dados para ajudar a detectar e mitigar riscos de trabalho análogo à escravidão em nossas operações e cadeias de suprimentos

Redução de 72% nas reclamações relacionadas a recursos humanos não resolvidas ou repetidas recebidas por meio de nosso Canal de Conduta Ética, como resultado de um processo especializado de resolução de disputas implementado por nossa equipe de ética e *compliance*



Foto: Geólogos na unidade operacional Caraíba – Bahia, Brasil

Governança Corporativa

A Ero Copper trabalha para atingir altos padrões de governança, ética, transparência e responsabilidade, reconhecendo que a excelência nessas áreas é vital para gerenciar nossa empresa e nossas operações de forma eficaz e proteger nossos colaboradores e acionistas. A sustentabilidade é um tema central de conversas e decisões em nossas mesas de governança.

ATIVIDADES E COMUNICAÇÃO

Nosso Conselho de Administração cumpre suas responsabilidades diretamente e por meio de seus quatro comitês. O Conselho e seus comitês se reúnem regularmente e convocam reuniões adicionais conforme necessário. As reuniões são estruturadas e supervisionadas pelos presidentes dos comitês ou, no caso do Conselho como um todo, pelo presidente do Conselho. Qualquer membro pode propor novos itens de pauta, solicitar relatórios – por escrito ou pessoalmente – a qualquer membro da Diretoria Executiva ou trazer para discussão assuntos que não estejam na pauta da reunião. Os materiais a serem usados nesses encontros são distribuídos com antecedência por meio de um portal seguro.

DIVERSIDADE DO CONSELHO

Buscamos manter uma composição do Conselho que reflita o compromisso da Ero com a diversidade e que inclua membros com as habilidades, a experiência, a independência e os conhecimentos necessários. Em 2022, atualizamos nossa Política de Diversidade e definimos uma meta de ter 30% de mulheres em nosso Conselho, um objetivo que foi atingido em agosto de 2022.

Composição e liderança dos comitês do Conselho¹

Nosso Conselho é composto por dez diretores. Fora o Presidente do Conselho da Ero Copper, Christopher Noel Dunn, e o CEO, David Strang, todos os outros membros são independentes. Cada comitê do Conselho é composto inteiramente por membros independentes. Detalhes sobre os mandatos dos comitês podem ser encontrados no nosso [site](#).

MEMBROS	COMITÊS			
	NOMEAÇÃO E GOVERNANÇA CORPORATIVA	MEIO AMBIENTE, SAÚDE, SEGURANÇA E SUSTENTABILIDADE	AUDITORIA	REMUNERAÇÃO
Jill Angevine		●	●	
Lyle Braaten	●			●
Steven Busby	●	●		
Christopher Noel Dunn (Presidente do Conselho)				
Dra. Sally Eyre	●			●
Robert Getz	●			●
Chantal Gosselin		●	●	
David Strang (CEO)				
Faheem Tejani			●	●
John Wright (<i>Lead Director</i>)		●	●	

POLÍTICAS RELEVANTES

[Política de Diversidade](#)

[Política de Votação Majoritária](#)

Presidente ● Membro ●

¹ Em 24 de abril de 2024, após o encerramento da Assembleia Geral Anual de 2024.

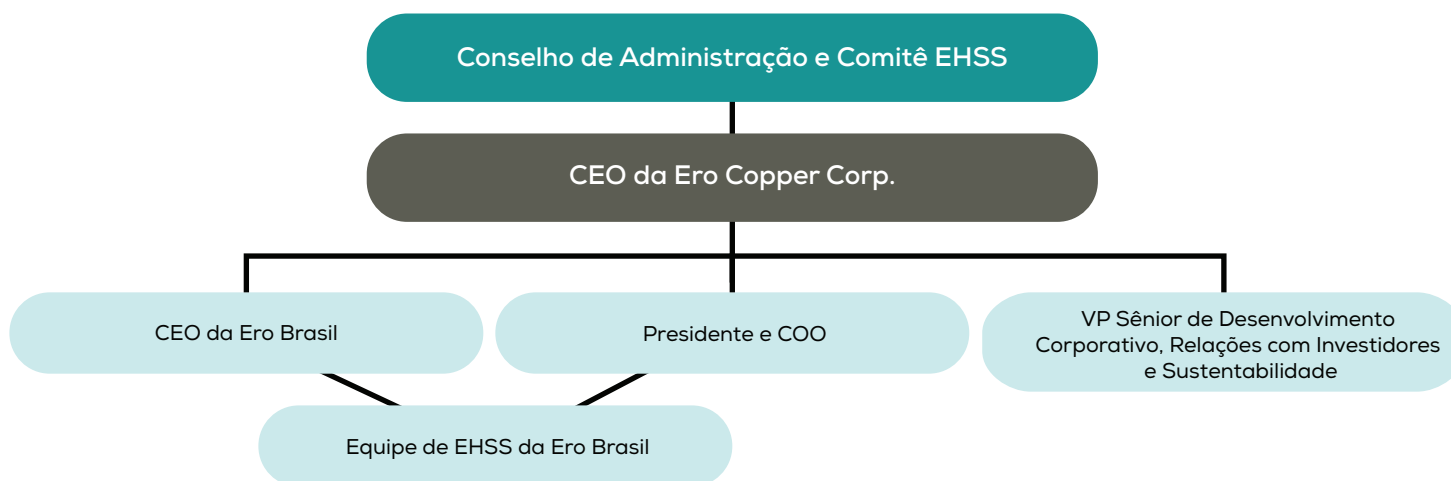
Governança sobre Sustentabilidade

A Ero Copper conta com um conjunto robusto de ferramentas de governança, incluindo políticas, supervisão do Conselho e da Diretoria Executiva, mecanismos de prestação de contas e incentivos para o cumprimento dos nossos compromissos de sustentabilidade e a busca por melhorias contínuas sempre que possível. Os membros do Conselho são mantidos informados sobre a estratégia e as atividades da empresa por meio de reuniões e relatórios regulares (veja [página 18](#)) e por meio de discussões com a Diretoria Executiva nas áreas de especialização de cada membro, incluindo tópicos de sustentabilidade.

ESTRUTURA DE SUPERVISÃO E RELATO

Nosso Conselho supervisiona o desempenho corporativo e as metas da Ero Copper, incluindo compromissos e resultados de sustentabilidade. Dois comitês do Conselho são particularmente relevantes com relação aos nossos esforços de ESG e aos relatos a eles relacionados:

- O Comitê de Meio Ambiente, Saúde, Segurança e Sustentabilidade (EHSS, do inglês *Environment, Health, Safety and Sustainability*) supervisiona as políticas nessas áreas e compartilha seus achados e suas perspectivas com o Conselho. O grupo se reúne trimestralmente para revisar a avaliação da Diretoria Executiva sobre o desempenho de sustentabilidade da Ero Copper, incluindo as áreas de saúde e segurança, mudanças climáticas e progresso rumo ao alinhamento com a TCFD e o TSM.
- O Comitê de Nomeação e Governança Corporativa (NCGC, do inglês *Nominating and Corporate Governance Committee*) conduz revisões periódicas das políticas de governança corporativa da Ero Copper, fazendo recomendações para melhorar a eficácia do Conselho e do próprio comitê. Essas revisões examinam os princípios e práticas gerais de governança, bem como as divulgações atuais da empresa e como elas se comparam às boas práticas de empresas similares e líderes. O NCGC apresenta periodicamente ao Conselho uma lista de questões de governança corporativa para revisão, discussão e/ou ação.



REMUNERAÇÃO EXECUTIVA BASEADA EM DESEMPENHO

A Ero Copper acredita que a sustentabilidade é parte integral do nosso desempenho geral de negócios. Por esse motivo, vinculamos os incentivos anuais de desempenho (APIs, do inglês *annual performance incentives*) dos nossos executivos às principais iniciativas ESG e outras questões comerciais críticas, como o desempenho operacional das nossas minas.

Em 2023, as metas ESG representaram 25% dos incentivos anuais dos nossos executivos, reconhecendo esforços de curto prazo e conquistas importantes alinhados ao sucesso de longo prazo da empresa. A cada ano, incentivos anuais de desempenho são estabelecidos em linha com as maiores prioridades da Ero Copper. Em 2023, isso significou que do total de 25% vinculado ao desempenho ESG, 15% estiveram relacionados ao alcance de uma meta combinada de taxa de frequência de lesões de longo prazo, 5% ao alcance de uma baixa taxa de incidentes ambientais relatáveis e 5% ao avanço de iniciativas-chave de sustentabilidade, como alinhamento ao TSM e à TCFD (veja [páginas 15, 39-42](#)).

POLÍTICAS RELEVANTES

A Ero Copper atualiza regularmente nossas regras e políticas, incluindo as relacionadas à sustentabilidade.

[Política de Responsabilidade Social Corporativa](#)

[Política Ambiental](#)

[Política Global de Direitos Humanos](#)

[Política de Saúde e Segurança](#)

[Código de Conduta do Fornecedor](#)

Lista completa de [políticas corporativas](#)

Ética e Compliance

A Ero Copper está comprometida com altos padrões de ética e responsabilidade em todos os aspectos do nosso negócio. Reconhecemos que políticas e práticas rigorosas nessa área são essenciais para cumprir com sucesso nossas responsabilidades junto aos nossos colaboradores e *stakeholders*. Partindo de uma base sólida, fizemos uma série de melhorias em nosso trabalho de ética e *compliance* em 2023, otimizando o uso de novas ferramentas e tecnologias para nos alinharmos às regulamentações em evolução e às expectativas dos nossos *stakeholders* no Brasil, no Canadá e em todos os mercados globais.

Nosso **Código de Conduta e Ética Empresarial**, atualizado em 2022 e assinado por 100% dos colaboradores da Ero Copper, orienta as ações coletivas da empresa e de nossos colaboradores e terceiros. (Nosso Relatório de Sustentabilidade de 2022 traz um resumo das principais mudanças resultantes da atualização feita no ano passado.) O código exige conduta honesta e ética, inclusive no tratamento de potenciais conflitos de interesse e na proteção de informações corporativas. Além de atualizar o código, realizamos recentemente um programa de comunicação e educação interna para que todos os membros da nossa equipe entendam as implicações do documento em relação ao nosso trabalho diário. Os signatários são obrigados a relatar qualquer violação do código que venham a testemunhar. Temos uma Linha Ética que permite relatos anônimos e uma Política de Delação que descreve as proteções oferecidas àqueles que relatam violações.

Nosso **Código de Conduta do Fornecedor** exige que nossos fornecedores cumpram a Política Anticorrupção da Ero Copper e todas as leis anticorrupção aplicáveis, incluindo a Lei de Corrupção de Funcionários Públicos Estrangeiros do Canadá. Todos os membros do nosso Conselho, executivos e Diretoria Executiva são certificados de acordo com a Política Anticorrupção e o Código de Conduta e Ética Empresarial.



O **Comitê de Auditoria** do nosso Conselho se reuniu quatro vezes em 2023 e continuou a monitorar assuntos de ética e *compliance*. Além de supervisionar a divulgação dos controles financeiros, o Comitê de Auditoria supervisiona todos os outros controles em nível de entidade, incluindo em áreas como anticorrupção e direitos humanos. Em cumprimento a regulamentos relevantes, auditores externos também revisam nossos sistemas e controles e, nos três anos desde que as ações da Ero Copper começaram a ser negociadas publicamente na Bolsa de Valores de Nova York, não encontraram nenhuma deficiência significativa.

Em 2023, expandimos nosso uso de **tecnologias avançadas de mitigação de risco**. Por meio de nossas parcerias com empresas de análise de dados na América Latina, temos acesso a um vasto banco de dados de registros legais públicos e cobertura de mídia no Brasil, incluindo informações sobre entidades e indivíduos envolvidos em disputas legais, investigações de fraude e processos criminais. A plataforma da Neoway – que agrega dados do Ministério do Trabalho, tribunais federais e estaduais e promotorias no Brasil – tem sido fundamental para nos permitir avaliar riscos potenciais e tomar decisões informadas ao interagir com fornecedores, prestadores de serviços e outros terceiros.

Continuamos a dar **grande ênfase a treinamentos** para que todos aqueles que estão conectados à Ero Copper entendam seu papel com relação à ética e *compliance*, e que estamos cultivando uma cultura baseada em responsabilidade. Em 2023, nossas atividades de treinamento se concentraram na identificação e mitigação de riscos relacionados a lavagem de dinheiro, trabalho análogo à escravidão e outras vulnerabilidades potenciais na cadeia de suprimentos. Esse treinamento complementou a expansão de nossos procedimentos de *due diligence* da cadeia de suprimentos. Queremos que cada membro de nossa equipe faça parte do esforço para nos certificarmos de que só façamos negócios com empresas que compartilham nossos compromissos em áreas como direitos humanos e anticorrupção.

POLÍTICAS RELEVANTES

[Política Anticorrupção](#)

[Código de Conduta e Ética Empresarial](#)

[Código de Conduta do Fornecedor](#)

[Política de Delação](#)

Foto: Inspeção de equipamento na unidade operacional Caraíba – Bahia, Brasil

Privacidade e Proteção de Dados

A Ero Copper está comprometida com a privacidade de nossos colaboradores, clientes, prestadores de serviço e outras partes interessadas, e temos protocolos claros para proteger todos os dados pessoais com os quais lidamos.

Como parte de um conjunto mais amplo de melhorias que adotamos em 2022 em cumprimento à Lei Geral de Proteção de Dados Pessoais do Brasil, implementamos uma estrutura de *privacy by design*. Essa estrutura busca guiar nosso trabalho para que qualquer novo processo de negócio que necessite que lidemos com dados pessoais opere em conformidade com as regras gerais de privacidade e proteção de dados da Ero Copper

Cibersegurança

Sistemas de tecnologia da informação (TI) confiáveis e seguros são vitais para toda as partes do nosso negócio – desde a operação de minas até a conformidade regulatória e os relatórios financeiros.

O departamento de TI da Ero Copper é responsável pela disponibilidade, capacidade, confiabilidade e segurança dos nossos sistemas de TI. Questões de segurança da informação, incluindo avaliações de risco, treinamento em segurança cibernética e implementação de novas

tecnologias de segurança, são reportadas ao Comitê de Auditoria periodicamente.

Para que nossa empresa tenha as ferramentas tecnológicas necessárias para operar de forma eficaz, nossa equipe de TI:

- Mantém, atualiza e substitui regularmente redes, equipamentos e sistemas e *softwares* de TI;
- Usa sistemas de segurança operados por inteligência artificial e ferramentas antivírus para identificar, isolar e tratar potenciais vulnerabilidades de TI;
- Executa manutenção preventiva e usa redundâncias para mitigar os riscos de potenciais ameaças cibernéticas e interrupções;
- Realiza auditorias periódicas, avaliações de vulnerabilidade e testes de penetração de ameaças.

A capacitação dos membros da equipe da Ero Copper para que possam entender e agir de acordo com nossa conduta de cibersegurança é uma parte importante da nossa abordagem. Gerentes seniores e funcionários com acesso a dados confidenciais realizam treinamento regular de segurança da informação. Usamos uma plataforma formal para treinamento e teste de conscientização sobre cibersegurança. Uma das funções da plataforma é simular campanhas de e-mail de *phishing* mensalmente para testar e aprimorar a capacidade de nossos colaboradores de identificar e barrar ameaças à segurança.



Foto: Integrante da equipe da unidade operacional Caraíba – Bahia, Brasil

Direitos Humanos

A Ero Copper está comprometida em proteger os direitos humanos, o que inclui respeitar a liberdade, igualdade e dignidade de todas as pessoas, incluindo os nossos colaboradores, as comunidades locais e outras partes interessadas. Buscamos nos alinhar com leis e regulamentações relevantes nas jurisdições em que operamos e incorporar boas práticas internacionais em nossa abordagem aos direitos humanos.

No início de 2024, publicamos o nosso primeiro relatório sobre gestão preventiva de escravidão moderna, no qual relatamos que das 155 reclamações que recebemos em 2023 por meio de nossa Política de Delação, nenhum relato comprovado foi relacionado ao trabalho análogo à escravidão. Estamos comprometidos em aprimorar a eficácia de nossos mecanismos de denúncia, em apoio à nossa abordagem de tolerância zero ao trabalho análogo à escravidão. O relatório, cujo link aparece acima, define as etapas concretas que planejamos tomar em 2024 em direção à melhoria contínua de nossos mecanismos de denúncia e prevenção.



Nossa empresa é signatária do Pacto Global da ONU. Dois dos dez princípios do Pacto se concentram em direitos humanos:

- Princípio 1: As empresas devem apoiar e respeitar a proteção dos direitos humanos, reconhecidos internacionalmente; e
- Princípio 2: Garantir a sua não participação em violações dos direitos humanos.

Nossa Política Global de Direitos Humanos, atualizada em 2021, estabelece uma série de compromissos formais, incluindo, entre outros esforços:

- Proporcionar um local de trabalho seguro e saudável, livre de violência, assédio, intimidação e discriminação com base em raça, cor, credo, idade, identidade e expressão de gênero, idioma, origem nacional ou social, situação conjugal ou familiar, orientação sexual, deficiência, preferências religiosas, políticas ou de outra natureza, filiação sindical ou qualquer outra forma proibida por lei;
- Respeitar os direitos dos trabalhadores, incluindo a liberdade de reunião e associação pacíficas e o envolvimento em negociações coletivas consistentes com as convenções relevantes sobre o assunto;
- Não se envolver no uso de trabalho forçado, compulsório ou infantil;
- Respeitar e não agir contra qualquer pessoa que atue para promover ou proteger os direitos humanos por meios pacíficos e legais.

POLÍTICAS E RECURSOS RELEVANTES

[Política Global de Direitos Humanos](#)

[Relatório sobre Prevenção à Escravidão Moderna 2023](#)

Foto (esquerda): Integrante da equipe da unidade operacional Xavantina – Mato Grosso, Brasil

Foto (direita): Capacitação em biodiversidade para colaboradores da unidade operacional Xavantina – Mato Grosso, Brasil



PESSOAS

Para a Ero Copper, estarmos preparados para o futuro significa investir em relacionamentos duradouros. Priorizamos a saúde, a segurança e o bem-estar geral da nossa equipe, e trabalhamos fortemente para estabelecer uma relação de confiança com as comunidades locais por meio da comunicação, prestação de contas e reciprocidade.

O

lesões com afastamento

Aumento de 61%

no número de crianças atendidas pelo Projeto Esperança, programa de reforço escolar na unidade operacional Xavantina

Foto: Reparo sendo realizado na unidade operacional Caraíba – Bahia, Brasil



DESTAQUES SOBRE PESSOAS EM 2023

Saúde e Segurança

Obtenção da certificação de Gestão de Saúde e Segurança Ocupacional ISO 45001 na unidade operacional Caraíba em agosto de 2023 (antes do previsto)

Mais de 3 milhões de horas trabalhadas na construção do Projeto Tucumã sem lesões com afastamento

Taxa de frequência de lesões com afastamento (LTIFR) de 1,00

Taxa total de frequência de acidentes registráveis (TRIFR) de 2,99



Foto (acima): Membros da equipe reunidos na unidade operacional Xavantina – Mato Grosso, Brasil

Desenvolvimento do capital humano

Recorde de pontuação agregada em nossa pesquisa com colaboradores: **8,7/10**

Cerca de 2 mil trabalhadores capacitados em nosso Projeto Tucumã por meio de uma parceria com o Serviço Nacional de Aprendizagem Industrial (SENAI)

Extensão do nosso compromisso com a Casa de Recuperação Renascer, que apoia a recuperação de dependentes químicos em comunidades próximas às nossas operações. **Para cada real doado à Casa de Recuperação Renascer por membros da comunidade, a Ero Copper doa dois reais**

Recebimento do Prêmio Lugares Incríveis para Trabalhar do Universo Online e da Fundação Instituto de Administração **pelo segundo ano consecutivo**. O prêmio reconhece empresas brasileiras com alta satisfação entre os colaboradores.

Diversidade, Equidade e Inclusão

Três dos dez membros do Conselho da Ero Copper são mulheres¹.

93% dos colaboradores da Ero Copper concordam que “Minha empresa está interessada e preparada para acolher pessoas diversas”.

Um em cada dez diretores pertence a grupo minorizado.



Foto (acima): Geólogos na unidade operacional Caraíba – Bahia, Brasil

¹ Em 24 de abril de 2024, após o encerramento da Assembleia Geral Anual de 2024.

Saúde e Segurança

Preservar a saúde e a segurança de todos as pessoas conectadas ao nosso trabalho – colaboradores, prestadores de serviço e fornecedores – é a principal prioridade da Ero Copper, e buscamos promover a segurança dos trabalhadores dentro e fora do trabalho.

Trabalhamos para cumprir as leis e regulamentações de saúde e segurança onde operamos e buscamos nos alinhar às boas práticas do setor em saúde e segurança ocupacional. Fornecemos aos nossos colaboradores o treinamento e as ferramentas de que necessitam para executar seu trabalho com segurança, para que estejam bem informados sobre os perigos potenciais relacionados às suas funções e capacitados para mitigar riscos.

Temos dois grupos de trabalho técnico que lidam especificamente com a segurança – um focado em ventilação em minas subterrâneas e o outro focado em queda de rochas em minas subterrâneas. (Um terceiro grupo se concentra na gestão de rejeitos; veja [página 46](#).) Com reuniões semestrais, cada um desses grupos é formado por gerentes e equipes técnicas de cada operação da Ero Copper, bem como membros da nossa diretoria executiva.

Em 2023, tivemos o orgulho de atingir três milhões de horas de trabalho em nosso Projeto Tucumã sem uma única lesão com afastamento. Além disso, obtivemos a certificação de Gestão de Saúde e Segurança Ocupacional ISO 45001 em nossa unidade operacional Caraíba, um motivo de celebração para toda a nossa equipe.

Ficamos aquém da nossa meta de atingir uma taxa de frequência de lesões com afastamento (LTIFR) abaixo da nossa média de quatro anos de 0,56. Com mais de 15 milhões de horas trabalhadas em 2023, nossa LTIFR foi de 1,00.

Em 2023, fomos profundamente abalados por dois óbitos em nossa unidade operacional Caraíba – um em janeiro e outro em novembro. Em ambas as ocasiões, interrompemos nossas operações – para dar tempo de nos conectarmos e prestarmos apoio às famílias e comunidades afetadas, e para conduzir uma investigação completa das condições e eventos que levaram a cada óbito. Com base em nossas apurações, implementamos várias mudanças, incluindo a adição de novos equipamentos de segurança; melhorias na sinalização e iluminação; um protocolo de inspeção de segurança revisado; e um sistema de alarme para alertar rapidamente outras pessoas quando um membro da equipe estiver em perigo.



Foto: Integrantes da equipe de gestão de rejeitos da unidade operacional Xavantina – Mato Grosso, Brasil

Outros avanços em 2023 incluíram:

- Continuamos a oferecer **programas de treinamento** direcionados em áreas como gestão de risco, saúde e segurança ocupacional e controles de saúde médica ocupacional. Em 2023, as iniciativas de treinamento se concentraram em uma variedade de tópicos, incluindo prevenção de quedas, trabalho seguro com equipamentos motorizados, prevenção de acidentes de trânsito e estabilidade de massas rochosas. Além de cobrir tópicos especificamente relacionados aos nossos locais de trabalho, a Ero Copper também ofereceu treinamento para promover a saúde geral dos membros de nossa equipe, como campanhas de conscientização sobre saúde mental (veja [página 27](#)).
- Implementamos o **programa GMIRM**, um sistema desenvolvido no Centro de Segurança e Saúde da Indústria de Minerais da Universidade de Queensland (Austrália). O GMIRM visa aumentar a segurança, melhorando a gestão de risco operacional no setor de mineração. O programa se baseia em capacitação em diversas funções – de diretores a especialistas técnicos e supervisores de minas – para melhorar a compreensão e a prática de gestão de risco de todos os membros da equipe e para moldar o comportamento e a tomada de decisões quando se trata de risco operacional. Além de coletar *insights* e experiência do setor de mineração, o GMIRM também agrega informação de trabalhos semelhantes nos setores nuclear, de aviação e químico.
- Avançamos a implementação do **software de prontidão para o trabalho** (Prontos) iniciada em 2022 e programada para ser totalmente concluída em 2024 na unidade Caraíba e em 2025 na unidade Tucumã. Seguindo um protocolo de avaliação simples que os colaboradores podem preencher em um telefone celular ou *tablet* antes de cada turno, o *software* detecta – por meio de aprendizado de máquina – se fatores como fadiga, perda de atenção ou um estado emocional acentuado podem colocar o trabalhador em risco elevado de incidentes no local de trabalho. A ferramenta, que também avalia o possível uso ou abuso de substâncias químicas, complementa nossas

práticas regulares de gestão e supervisão, que incluem um programa preventivo de triagem de álcool e drogas que testa até 10% dos colaboradores diariamente.

- Seguimos buscando total alinhamento com o **padrão TSM** (veja [página 15](#)), o que inclui monitoramento e relatos sobre segurança operacional e segurança de processo, bem como outras áreas focais relacionadas à sustentabilidade.
- Adicionamos novos sistemas de *sprinklers* para apoiar um melhor **controle de poeira** em um ponto de confluência importante em nossas operações subterrâneas. Essa melhoria foi parte do nosso trabalho contínuo para monitorar e gerenciar a qualidade do ar em nossas operações de mineração subterrânea para oferecer condições de trabalho seguras.

POLÍTICAS RELEVANTES

[Política de Saúde e Segurança](#)

Histórico de segurança

	LTIFR ¹	GRAVIDADE ²	TRIFR ³	ÓBITOS
2017	1,47	1.669	4,16	1
2018	0,32	79	4,32	0
2019	0,99	115	4,37	0
2020	0,27	66	2,16	0
2021	0,37	44	1,24	0
2022	0,60	1.063	2,83	2
2023	1,00	897	2,99	2

¹ A frequência de lesões com afastamento (LTIFR) é calculada considerando o número de lesões com afastamento no período reportado, incluindo óbitos, multiplicado por 1 milhão de horas e dividido pelo número total de horas trabalhadas no período. A abordagem de remuneração corporativa para a equipe de gestão da Ero Copper inclui a LTIFR como uma medida-chave do desempenho da empresa (ver [página 19](#)).

² A gravidade de lesões com afastamento é calculada considerando o número de dias de trabalho perdidos devido a lesões com afastamento, multiplicado por 1 milhão e dividido pelo total de horas no período reportado. A gravidade das lesões com afastamento inclui 6 mil dias de afastamento para cada óbito, de acordo com o padrão de relato brasileiro.

³ A TRIFR é o número de óbitos, lesões com afastamento, substituição de trabalho e outras lesões que exigem tratamento por um profissional médico por milhão de horas trabalhadas.

Bem-estar dos Colaboradores

Além de cuidar da saúde física e da segurança dos membros da nossa equipe enquanto trabalham, a Ero Copper também adota inúmeras medidas para promover o bem-estar geral dos colaboradores – no trabalho, em casa e em suas comunidades. De campanhas de conscientização sobre o câncer a apoio para recuperação de dependência química, nos esforçamos para oferecer programas e recursos que eduquem e capacitem os membros da nossa equipe em relação à sua própria saúde.

Compartilhando conhecimento. O calendário anual da Ero inclui uma série de campanhas de conscientização com duração de um mês para cada uma e são destinadas a ajudar as nossas equipes a entender e mitigar riscos comuns à saúde – por exemplo, buscando exames de rotina para detecção de câncer. Produzimos vídeos, compartilhamos informações por escrito e promovemos eventos presenciais focados em tópicos como câncer de próstata, câncer de mama, conscientização e prevenção do HIV, prevenção ao suicídio e saúde mental.

Dando apoio para a recuperação de dependência química. Em 2023, introduzimos novos programas de tratamento e apoio a colaboradores da Ero Copper que enfrentam dependência ao álcool e às drogas. Ainda que nossas políticas incluam tolerância zero ao uso de substâncias no local de trabalho, algo essencial para promover a segurança das operações, nossos programas de recuperação de dependência química evoluíram em sintonia com a crescente compreensão científica do uso de drogas, dependência e desafios de saúde mental. Temos orgulho de apoiar os membros da nossa equipe que desejam buscar tratamento e recebê-los de volta ao trabalho após a sua recuperação.

Apoiando um centro de recuperação local. Em 2023, continuamos a apoiar a Casa de Recuperação Renascer. Localizada perto da nossa unidade operacional Caraíba, a instituição fornece apoio holístico para dependentes de substâncias químicas. Os participantes do programa passam tempo em contato com a natureza e têm a oportunidade de ajudar a cuidar de cães e gatos abandonados em um abrigo no local. Parte dos US\$ 63,5 mil oferecidos à instituição durante o ano – por meio de uma combinação de doações da comunidade (US\$ 21.165) e fundos correspondentes da Ero Copper em uma proporção de dois para um (US\$ 42.335) – foi alocada para a melhoria das instalações para o cuidado de animais.

ESTUDO DE CASO

Construindo uma Cultura Próspera

Em 2023, pelo segundo ano consecutivo, o Universo Online e a Fundação Instituto de Administração reconheceram a Ero Copper como um Lugar Incrível para Trabalhar.

Alcançamos uma pontuação geral de 8,7/10 em uma pesquisa que mede diferentes aspectos da satisfação e do engajamento dos colaboradores – a maior pontuação da nossa história. Em 2023, tivemos também a maior taxa de participação na pesquisa. Quase 80% dos colaboradores reservaram um tempo para compartilhar suas perspectivas, o que por si só é um sinal de forte engajamento e confiança de que a empresa está ouvindo.

Ainda que tenhamos orgulho desses resultados, acreditamos que o trabalho de construção de uma cultura próspera nunca está completo. No ano, realizamos uma pesquisa adicional para comparar nossos resultados em áreas-chave (como justiça, comunicação, felicidade e reconhecimento) com os resultados de 50 empresas líderes.

No sistema de pontuação do Lugares Incríveis para Trabalhar, a Ero Copper ficou apenas cinco pontos abaixo da média das melhores empresas no Brasil. Em busca de melhorias contínuas, desenvolvemos um plano de ação visando promover avanços nas seis subcategorias em que nossas pontuações mais divergiram das empresas com melhores resultados.



Foto: Integrante da equipe da unidade operacional Xavantina – Mato Grosso, Brasil

Valorizando e Desenvolvendo a Nossa Equipe

A Ero Copper é uma importante empregadora e impulsionadora da atividade econômica nas regiões onde operamos. Nós nos esforçamos para gerar um impacto positivo e duradouro em nossas áreas de atuação, priorizando a contratação de mão de obra local, oferecendo oportunidades de treinamento e desenvolvimento, apoiando fornecedores locais e buscando outras oportunidades para desenvolver a capacidade econômica e a resiliência das comunidades da área de influência.

NOSSA EQUIPE

Em 31 de dezembro de 2023, a Ero Copper tinha 3.374 colaboradores e 3.320 prestadores de serviço, dos quais 99% estão baseados no Brasil. Além de dar suporte direto às nossas operações de mineração (e, nos últimos dois anos, às obras de construção em Tucumã), nossas equipes locais apoiam o sucesso de nossos esforços de sustentabilidade, incluindo a gestão de resíduos, a remediação ambiental, as operações de estufa e o plantio. No ano, contratamos um total de 510 colaboradores, dos quais 25% foram mulheres.

REMUNERAÇÃO

Nosso objetivo é fornecer salários justos e dignos para as nossas equipes, e realizamos pesquisas salariais regularmente buscando oferecer uma remuneração competitiva (incluindo salários e benefícios). Todos os nossos colaboradores no Brasil (excluindo diretores estatutários) são associados a sindicatos e cobertos por acordos de negociação coletiva, que protegem ainda mais seus interesses e ajudam a garantir uma remuneração justa. Além disso, os acordos de negociação coletiva abrangem outras condições de trabalho, como carga horária.

1 8 10

Os colaboradores da unidade operacional Caraíba são membros do Sindicato dos Trabalhadores nas Indústrias de Extração de Ferro, Metais Básicos e Preciosos do Estado da Bahia. Os colaboradores da unidade operacional Xavantina pertencem ao Sindicato dos Trabalhadores nas Indústrias Extrativas do Estado do Mato Grosso. Os colaboradores do Projeto Tucumã pertencem ao Sindicato dos Trabalhadores nas Indústrias de Extração e Beneficiamento de Minérios Ferrosos e Não Ferrosos dos Estados do Amapá e Pará. A Ero Copper nunca enfrentou greves, incluindo em 2023.

TREINAMENTO, DESENVOLVIMENTO E DESEMPENHO NO BRASIL

Nosso objetivo é dar a todos que desejam construir sua carreira na Ero Copper o suporte e as oportunidades necessárias para alcançar seu sucesso. Temos um sistema formal de *feedback* e gestão de desempenho, por meio do qual os gestores são solicitados a avaliar todos os membros de sua equipe pelo menos uma vez por ano. (Em 2023, 99% dos colaboradores receberam essas avaliações.) Esse sistema, disponível para todas as unidades operacionais brasileiras da Ero Copper, foi criado para alinhar o *feedback* dos gestores com as metas de desenvolvimento de carreira dos colaboradores.

Nossa estratégia de retenção enfatiza oportunidades de ascensão, e muitos dos novos contratados são promovidos nos primeiros dois anos na empresa. Outra parcela significativa de colaboradores, à medida que desenvolvem suas habilidades e seguem na direção apontada por *feedbacks*, são promovidos em três ou quatro anos. Monitoramos sistematicamente as promoções para que os colaboradores que não estejam avançando no ritmo esperado tenham oportunidades de compartilhar conosco seus objetivos e receber apoio para o desenvolvimento de suas carreiras.

Além de oferecer aos colaboradores oportunidades de treinamento específicas de acordo com as funções que desempenham na Ero Copper, apoiamos oportunidades de aprendizagem mais gerais, incluindo cursos de pós-graduação e aulas de inglês. Para nossa equipe no Brasil, também apoiamos o acesso de filhos de colaboradores à educação, cobrindo 50% da mensalidade escolar de crianças menores de 18 anos.

DESENVOLVENDO JOVENS TALENTOS

Mantemos uma série de programas no Brasil para ajudar jovens trabalhadores a desenvolver competências e ganhar experiência.

- Nosso Programa Jovem Aprendiz, remunerado, atende estudantes do ensino médio, ajudando a prepará-los para funções administrativas em operações de mineração e manutenção. Em 2023, o programa incluiu 90 aprendizes.
- Nosso Programa de Estágio, remunerado, fornece a estudantes universitários nas áreas de mineração, engenharia, geologia e outras carreiras relacionadas uma importante experiência na indústria. Em 2023, tivemos 30 estagiários.

Em todos esses programas, reservamos a maioria das vagas (60%) para estudantes e trabalhadores em início de carreira nas áreas vizinhas às nossas operações.



Foto: Integrantes da equipe participam de treinamento da força de trabalho no Projeto Tucumã – Pará, Brasil

Diversidade, Equidade e Inclusão

A Ero Copper se esforça para promover uma cultura na qual pessoas de todas as identidades e origens possam contribuir e prosperar. Acreditamos que a criação de um ambiente onde todos possam dar o melhor de si apoia não somente o sucesso da nossa empresa, como também contribui para uma sociedade mais ética e equitativa. Em 2023:

- Aprimoramos o *software* que usamos para monitorar dados de diversidade, equidade e inclusão (DEI) entre toda a nossa força de trabalho, permitindo uma entrada de dados mais detalhada e análises mais assertivas.
- Desenvolvemos o Índice PlurAlidade (um trocadilho entre pluralidade e aliança), uma ferramenta de medição que nos ajuda a avaliar a eficácia de nossas políticas e programas com relação ao avanço dos nossos objetivos de DEI.
- Por meio do PlurAlidade, medimos tanto a diversidade da nossa força de trabalho – ou seja, a simples presença de pessoas com identidades diversas – quanto a percepção dos membros da nossa equipe de que estão sendo incluídos e tratados de forma equitativa (veja estudo de caso à direita). Monitoramos seis dimensões específicas de diversidade: raça/cor de pele, gênero, geração, origem, religião e deficiência.
- Continuamos a progredir em relação ao acolhimento de membros portadores de deficiências em nossa equipe, com deficiências físicas e visuais sendo as mais comuns. Cerca de 5% da nossa força de trabalho se autodeclara portadores de deficiência.
- Seguimos trabalhando para aumentar a representatividade feminina na Ero Copper, com mulheres atualmente compreendendo 10% da força de trabalho. Entre as principais funções na empresa, as mulheres representam 45% dos cargos administrativos, 24% da área de geologia, 17% de engenharia e 6% dos trabalhadores. Entre nossos terceiros, 8%, ou 274 de um total de 3.320, são mulheres.
- Mais uma vez, comemoramos datas e eventos destinados a celebrar identidades e prioridades de comunidades diversas, incluindo membros da comunidade LGBTQIA+, pessoas com deficiência e outros.

ESTUDO DE CASO

Ouvindo e Aprendendo

A pesquisa Pluralidade de 2023 identificou bases sólidas sustentando o nosso progresso, com a grande maioria dos colaboradores relatando experiências de respeito e pertencimento.¹

90% concordaram que “Sou tratado com dignidade e respeito”.

93% concordaram que “Minha empresa acolhe pessoas diversas”.

95% concordaram que “Sinto que pertencço à empresa”.

A pesquisa também apontou oportunidades de melhoria. Por exemplo, minorias significativas de colaboradores da Ero Copper (entre 10% e 25%, dependendo da pergunta) discordaram ou não expressaram sua opinião sobre algumas dimensões importantes – como perceber uma sensação de confiança em sua equipe ou acreditar que todos podem ser totalmente eles mesmos no trabalho sem receio. Esses são sinais de que podemos fazer ainda mais para reforçar uma cultura de segurança e acolhimento em nossa empresa.

¹ Todas as porcentagens refletem a proporção de colaboradores que concordaram “totalmente” ou “parcialmente” com cada declaração.



Foto: Integrantes da equipe de resgate no galpão central da unidade operacional Caraiba – Bahia, Brasil

Relacionamento com a Comunidade

A Ero Copper trabalha para apoiar a prosperidade e o bem-estar duradouros das comunidades onde operamos. Além de nos esforçarmos para sermos um empregador justo e inclusivo, abraçamos o potencial e projetos locais para além do nosso negócio.

Alguns dos princípios-chave que orientam nosso trabalho com comunidades locais incluem:

Desenvolvimento local. Além de prover renda por meio de emprego, apoiamos a implementação de programas e projetos que auxiliam o desenvolvimento da comunidade. Obtemos bens e serviços de empresas locais sempre que possível e apoiamos empreendedores locais, ajudando-os a desenvolver sua capacidade e escala.



Investimentos diversos

Em 2023, além das iniciativas discutidas em profundidade neste relatório, como o Projeto Esperança (página 32), a expansão recentemente concluída da Policlínica do Vale do Curaçá, perto da nossa unidade operacional Caraíba (página 31), e a Casa de Recuperação Renascer, continuamos a apoiar uma ampla gama de projetos comunitários:

Negócios

- Cooperativa de Queijo de Cabra e logurte Capribéee
- Flor de Mandacaru, confeitaria administrada por mulheres
- Artesãos e trabalhadores manuais locais

Projetos de caridade e sem fins lucrativos

- Associação de Pais e Amigos dos Excepcionais (APAE)
- Jardim Comunitário João Paulo II
- Projeto Raízes (viveiro de mudas)
- Amigos de Quatro Patas
- Vários programas de alimentação locais

Qualidade de vida da comunidade. Contribuímos com projetos que apoiam a saúde e a educação locais (veja página 33) com o propósito de ajudar as comunidades a prosperar no futuro. Na área no entorno do nosso Projeto Tucumã, um novo programa de recreação, a Fábrica de Campeões, oferece acesso a aulas de caratê para 150 crianças de três a 17 anos. E na área cultural, o novo Cine EroBrasil exibe filmes gratuitamente para famílias rurais.

Preservação ambiental. Nossas práticas de sustentabilidade e reabilitação buscam evitar ou mitigar os impactos das nossas operações, ao mesmo tempo que desenvolvemos as aptidões locais para se envolverem em agricultura sustentável e outras práticas ambientais positivas. Por exemplo, fornecemos aos agricultores próximos à nossa unidade operacional Caraíba o apoio técnico e financeiro necessário para cultivar as plantas e sementes biodiversas que usamos em nossos esforços de revegetação. Também compartilhamos as mudas que cultivamos em nossos viveiros próprios com as comunidades locais.

Inclusão social e econômica. Apoiamos e promovemos o desenvolvimento de empreendedores locais, dando ênfase especial a projetos que reduzam desigualdades. Por exemplo, apoiamos a confeitaria Flor de Mandacaru, administrada por mulheres da área rural da histórica mina Suçuarana, na unidade operacional Caraíba.

Fortalecendo a cultura e a tradição. Buscamos entender e respeitar as tradições culturais locais em todos os lugares em que operamos e tomamos medidas para reforçar as identidades particulares das comunidades, ao mesmo tempo que apoiamos seu desenvolvimento.

Diálogo e transparência. Criamos canais de comunicação com as comunidades para permitir que suas necessidades e preocupações sejam ouvidas, compreendidas e tratadas de forma eficaz. Vamos além de consultas, buscando construir relacionamentos reais baseados em confiança, colaboração e prestação de contas.



Foto: Projeto de desenvolvimento comunitário, unidade operacional Caraíba – Bahia, Brasil

ESTUDO DE CASO

Conclusão da Expansão de Clínica Médica

A Ero Copper apoiou importantes melhorias em um centro de saúde regional no estado da Bahia, expandindo o acesso a cuidados médicos de mais de 70 mil moradores da região.

Em 2023, junto com a prefeitura da cidade de Pilar, perto da nossa unidade operacional Caraíba, e moradores locais, comemoramos a conclusão da reforma da Policlínica do Vale do Curaçá. O projeto de reforma e expansão levou vários anos e foi financiado por um aporte de US\$ 4,5 milhões da Ero Copper.

PROJETO DE EXPANSÃO AMBICIOSO

Por várias décadas, a clínica operava em menor escala sob a administração de uma associação privada de assistência médica sem fins lucrativos. Nos últimos anos, os investimentos da Ero Copper permitiram o crescimento gradual da clínica.

A expansão, que começou em 2021, renovou as instalações de emergência, criou um espaço dedicado para pacientes com Covid-19 e mais do que triplicou a capacidade mensal de atendimento da clínica, de cerca de 950 para mais de 3,3 mil pacientes.

3

16

Novas obras em 2022 e 2023 proporcionaram melhorias em todo o hospital, incluindo:

- Novas salas de cirurgia
- Expansão dos serviços de cuidados intensivos
- Ampliação das salas de consulta
- Novo espaço para fisioterapia

MELHOR LOCAL DE TRABALHO

Além de criar novas áreas para atendimento de pacientes, a reforma melhorou significativamente as instalações para os profissionais que dão suporte a médicos, enfermeiros e outros prestadores de cuidados na clínica. O hospital agora conta com espaços maiores e mais funcionais para trabalhos administrativos, logísticos e técnicos, bem como um centro de suprimentos farmacêuticos centralizado.

MELHOR CUIDADO CLÍNICO

Além das melhorias significativas nos espaços físicos e na capacidade geral, os investimentos da Ero Copper ajudaram a clínica a adquirir novos equipamentos e criar novas funções, aumentando sua capacidade de atender às diversas necessidades de cerca de 70 mil pessoas na área de entorno.

Novos espaços e equipamentos de diagnóstico por imagem agora dão aos pacientes acesso a raios X, ultrassom, tomografia, ecocardiograma e outros exames. Hoje, a clínica pode oferecer uma maior gama de especialidades médicas, incluindo pediatria, urologia, ginecologia, endocrinologia, neurologia e oftalmologia.

Com essas melhorias, a Policlínica do Vale do Curaçá está buscando acreditação como hospital de referência regional, o que irá certificar sua capacidade de fornecer níveis mais altos de atendimento para casos médicos complexos que exigem atenção especializada.

“Estamos extremamente orgulhosos de nossas contribuições para a grande expansão e melhoria da policlínica em Pilar. A clínica fornece tratamento e cuidado vitais para nossa força de trabalho e suas famílias, bem como milhares de outros membros de comunidades vizinhas.”

Makko DeFilippo, COO



Foto: Policlínica Vale do Curaçá, município de Pilar – unidade operacional Caraíba, Bahia, Brasil

ESTUDO DE CASO

Projeto Esperança

A Ero Copper continua a manter uma parceria com a Royal Gold para oferecer programas de aprendizado suplementais em uma região onde algumas crianças enfrentam barreiras às oportunidades educacionais.

Há vários anos, a Ero Copper vem trabalhando com membros da comunidade e parceiros na região de Nova Xavantina para apoiar o Projeto Esperança, um programa pós-escola para crianças vulneráveis. Em 2023, tivemos o orgulho de nos unir à Royal Gold, empresa líder em metais preciosos e parceira financeira da Ero Copper e da unidade operacional Xavantina, para expandir as ofertas do Projeto Esperança, levando-o a mais crianças.

TRABALHO EM CONJUNTO

Quando a Royal Gold demonstrou interesse em colaborar com a Ero Copper para investir em atividades comunitárias em Xavantina, apresentamos algumas diferentes oportunidades de geração de impacto local compartilhado. A Royal Gold escolheu o Projeto Esperança e se comprometeu a disponibilizar uma contribuição fixa para cada onça de ouro produzida em Xavantina. Nossa equipe de relacionamentos com a comunidade, já envolvida com a escola e os moradores locais, liderou o planejamento e financiamento do projeto, atualizando regularmente a nossa parceira Royal Gold sobre a diferença que seus investimentos estavam fazendo.

4 10 16

OPORTUNIDADES DE APRENDIZADO AMPLIADAS

Embora a área conte com uma escola pública estadual que oferece educação básica, nem todos os alunos têm acesso a atividades extracurriculares, como arte e música. O programa pós-escola do Projeto Esperança convida os participantes a experimentar uma variedade de atividades, desenvolvendo novas habilidades e explorando o seu potencial.

Artes. O projeto oferece inúmeras atividades criativas e artísticas, incluindo música, dança, desenho, teatro e cerâmica.

Computação. Os investimentos provenientes da nossa parceria apoiaram a criação de um laboratório de informática na escola. Com voluntários locais trabalhando como instrutores, o custo do programa se limita principalmente à compra de equipamentos.

Horta e ecologia. Em 2023, nosso plano de criar uma horta e programas ecológicos e de cultivo de alimentos na escola foi adiado devido a um período de seca excepcionalmente longo. Esperamos retomar esse trabalho assim que as condições permitirem.

Ajuda com dever de casa e aulas particulares. Alguns alunos usam o tempo após as aulas para revisar o material escolar coberto no dia com a ajuda de professores qualificados. O projeto também fornece lanche, contribuindo para o conforto, bem-estar e foco dos alunos.

PARTICIPAÇÃO CRESCENTE

Fundos do Projeto Esperança apoiaram melhorias e manutenção das instalações e permitiram o envolvimento de instrutores qualificados adicionais. Juntas, essas mudanças expandiram a capacidade do programa, ao mesmo tempo que melhoraram a qualidade e atratividade dos cursos oferecidos. Como resultado, a participação na iniciativa vem crescendo. No início de 2023, 48 crianças frequentavam regularmente o programa; até o final do ano, o número havia subido para 79. Até 2024, esperamos atender 100 alunos.



Foto: Projeto Esperança, unidade operacional Xavantina – Mato Grosso, Brasil

Engajamento Local em Tucumã

À medida que a Ero Copper avança na construção do Projeto Tucumã, ao mesmo tempo nos envolvemos com moradores locais e governos regionais e municipais para construir relacionamentos fortes com a comunidade. Nosso objetivo é criar valor compartilhado, resultando em sucesso para nossos negócios e promovendo a sustentabilidade e o bem-estar das comunidades vizinhas.

Nossa abordagem inclui quatro programas principais:

Comunicação Social. O programa visa promover uma comunicação multidirecional, buscando identificar as necessidades e prioridades de moradores e líderes locais e mantê-los informados sobre as atividades programadas para a mina e seus impactos potenciais. Nosso programa Portas Abertas, de visitas guiadas às instalações do Projeto Tucumã, foi uma das iniciativas desse projeto. Mais de 900 pessoas – incluindo grupos de escolas e moradores – aproveitaram a oportunidade para explorar o local da mina e fazer perguntas sobre a operação.

Educação Ambiental. A iniciativa Educação Ambiental, aspecto mais conhecido do nosso programa de engajamento local, foi projetada para oferecer uma variedade de informações aos colaboradores e membros da comunidade sobre a interação dos ecossistemas locais com a comunidade e a operação futura de Tucumã. Além de aumentar a transparência em torno das nossas práticas de mineração responsáveis, a iniciativa busca ainda promover práticas e comportamentos sustentáveis em toda a comunidade.

Apoio à Saúde. Essa iniciativa visa estender parte do apoio ao bem-estar geral que oferecemos aos nossos colaboradores – como campanhas de vacinação e recursos relacionados à saúde mental – às comunidades vizinhas. Além de recursos mais tradicionais ligados à saúde e ao bem-estar, apoiamos oportunidades esportivas e recreacionais locais, incluindo um programa de artes marciais que, em 2023, levou seus participantes a uma competição internacional. Essa foi uma oportunidade emocionante para jovens de uma pequena comunidade rural onde oportunidades de viagem desse tipo são raras.

Desenvolvimento Econômico Local. Além de prover renda por meio de emprego, sempre que possível tomamos também medidas para engajar fornecedores locais. Trabalhamos com uma agência local, a Associação Comercial, Industrial e Agropastoril de Tucumã (ACIAPT), para oferecer às empresas da região orientação e apoio para se tornarem nossos fornecedores. Mais importante, trabalhamos com a ACIAPT para que, ao final do contrato com fornecedores locais, eles recebam apoio para conciliar os aspectos financeiros e administrativos do acordo para que possam buscar facilmente outras oportunidades na área, fazendo com que seus investimentos de tempo e esforço continuem a render frutos mesmo após o fim do engajamento inicial.

Formando parcerias para compartilhar oportunidades

À medida que avançamos nas obras do nosso Projeto Tucumã, formamos diversas parcerias na região (estado do Pará), incluindo:

- Serviço Social da Indústria (SESI)
- Serviço Brasileiro de Apoio às Micro e Pequenas Empresas (SEBRAE)
- Serviço Nacional de Aprendizagem Industrial (SENAI)

Trabalhamos, por exemplo, com o SENAI para criar um programa de treinamento e desenvolvimento para ajudar a preparar trabalhadores para oportunidades no projeto. Capacitamos cerca de 2 mil trabalhadores locais, incluindo um curso especializado de operador de empilhadeira e um curso de trabalho em almoxarifado.

Nossos programas de treinamento foram guiados não apenas por nossas próprias necessidades operacionais, mas também por consultas a comunidades e líderes locais sobre a demanda geral por certas competências na região.



Foto: Capacitação da força de trabalho no Projeto Tucumã – Pará, Brasil

MEIO AMBIENTE E CLIMA

A Ero Copper tem trabalhado para proteger os ecossistemas locais e reduzir as emissões de GEE de nossas operações, ao mesmo tempo que produz cobre, elemento essencial para o armazenamento de energia em baterias e outras tecnologias de energia limpa.

445

hectares revegetados desde 2016, com revegetação se expandindo a áreas vizinhas

Mais de 70%

dos rejeitos dispostos por meio de empilhamento a seco, considerada a melhor estratégia de destinação de rejeitos

Foto: Animal selvagem perto de nossa unidade operacional Caraíba – Bahia, Brasil



DESTAQUES DE MEIO AMBIENTE E CLIMA EM 2023

Obtenção de certificação de Gestão Ambiental ISO 14001 nas unidades operacionais Caraíba e Xavantina

Atingimento de **taxa de reciclagem de água de processo de 89%**

Nenhuma captação de água em áreas de estresse hídrico

Cerca de 8,72 milhões de metros cúbicos de água supridos a comunidades próximas à unidade operacional Caraíba

13 hectares de áreas revegetadas com espécies de plantas nativas

Foto: Membro da equipe do viveiro de plantas da unidade operacional Caraíba – Bahia, Brasil

6

12

13

15



Sistemas de Gestão Ambiental e Conformidade

A Ero Copper tem mantido consistentemente Sistemas de Gestão Ambiental em cada uma de suas operações e projetos. Em 2023, obtivemos certificação para implementação do Padrão de Gestão Ambiental ISO 14001 nas unidades operacionais Caraíba e Xavantina. A implementação do ISO 14001 em Tucumã começará assim que a mina iniciar a sua produção comercial.

Nossa abordagem à gestão ambiental abrange tópicos que incluem biodiversidade, água, resíduos, licenciamentos, emissões, gestão de rejeitos, gestão do fechamento de minas, entre outros.

Facilitamos e encomendamos certificações e auditorias externas para medir e melhorar nosso desempenho ambiental. A Ero Copper vem progredindo em direção ao alinhamento com o padrão TSM da Associação de Mineração do Canadá (confira atualização sobre nosso progresso na [página 15](#)).

Nossos Sistemas de Gestão Ambiental buscam promover o cumprimento das leis e dos regulamentos aplicáveis nas jurisdições em que operamos. Avaliamos nosso nível de aderência por meio de protocolos rigorosos que são verificados anualmente por terceiros. Nossas unidades operacionais Caraíba e Xavantina usam o sistema IUS NATURA e nosso Projeto Tucumã usa o sistema DILEX.



Gestão Responsável da Água

As unidades de mineração da Ero Copper precisam de água para operar. Implementamos uma série de práticas para fazer com que nosso uso de água seja responsável e eficiente, e para mitigar qualquer risco à saúde e qualidade dos recursos hídricos locais. O uso responsável da água requer o entendimento e trabalho em conjunto com os contextos sociais e ecológicos no entorno de nossas minas, respeitando as necessidades de outros usuários locais de água e protegendo esse recurso essencial.

USO EFICIENTE DA ÁGUA

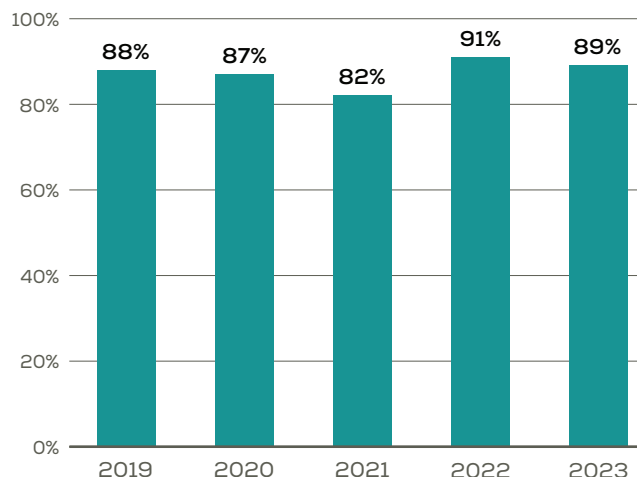
A reutilização é parte essencial da nossa abordagem. Em 2023, nossa taxa de reciclagem de água de processo foi de 89%, levemente superior à nossa taxa média de seis anos de 87,3%.

Nossa unidade operacional Caraíba capta água do Rio São Francisco, bem como do desaguamento de minas e de fontes subterrâneas. Em 2023, a unidade Caraíba atingiu uma taxa de reciclagem de água de processo de 86%. Seguimos trabalhando para aumentar ainda mais essa taxa, usando um índice de desenvolvimento ambiental que inclui um plano de ação e metas claros.

Nossa unidade operacional Xavantina depende principalmente de águas subterrâneas e do desaguamento de minas e, em 2023, não captou água de superfície. Em Xavantina, 99% da água usada em 2023 foi de origem reciclada, fornecida por um sistema que armazena água de processo (em vez de descartá-la), captura o escoamento de água de superfície e neutraliza a água de processo previamente contaminada, tornando-a segura para ser reaproveitada.

Quando começar a operar em 2024, nosso Projeto Tucumã dependerá – para mineração, processamento e consumo geral – de águas subterrâneas e também de um reservatório de água que criamos por meio da instalação de uma barragem no Riacho Jatobá. A mina usará água de fontes brutas e recicladas e, assim como em nossas outras unidades, faremos todos os esforços necessários para maximizar o reúso e reduzir nosso impacto nos recursos hídricos locais.

Taxa consolidada de reciclagem de água de processo



Captação de água consolidada

(milhões de metros cúbicos)

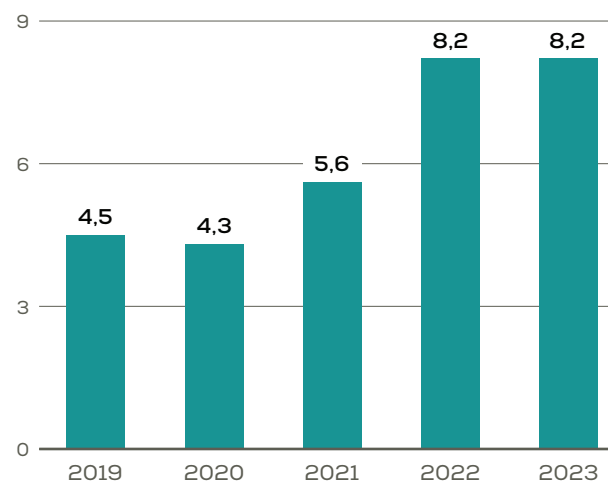
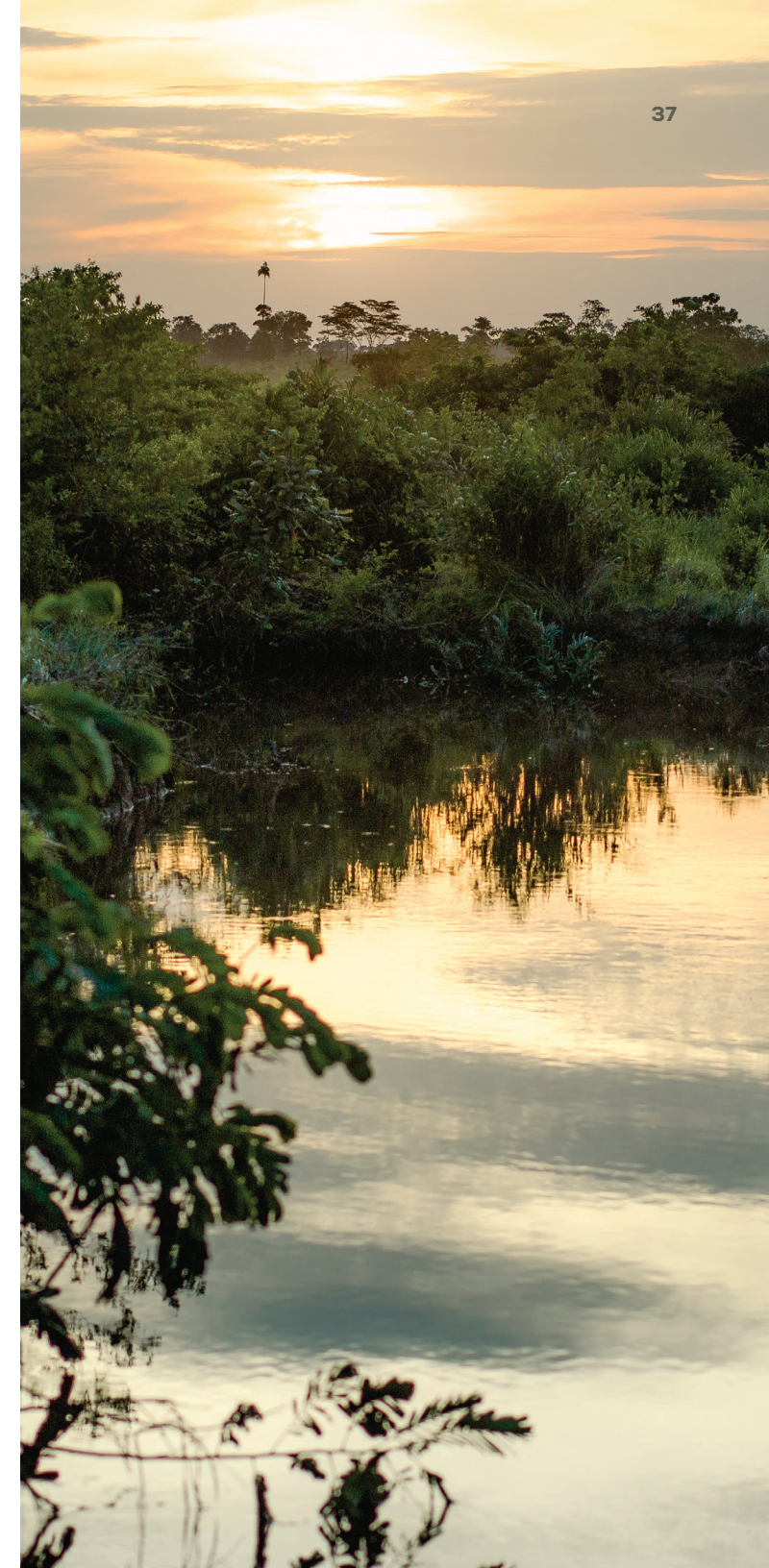


Foto: Projeto Tucumã – Rio Xingu, Pará, Brasil



PROTEGENDO RECURSOS LOCAIS

Quando se trata de recursos hídricos locais, a Ero Copper adota várias medidas para continuarmos sendo uma vizinha responsável:

- Em 2023, não captamos nenhum volume de água em áreas de estresse hídrico, conforme classificação pela ferramenta *Aqueduct Water Risk Atlas do World Resources Institute*.
- Apoiamos os compromissos públicos de ESG do IBRAM para o setor de mineração brasileiro, incluindo as estratégias definidas para a conservação de recursos hídricos locais.
- Nossos programas de monitoramento de água coletam amostras da qualidade da água de superfície e subterrânea frequentemente para nos certificarmos de que nossas operações não estejam gerando impacto negativo nos ecossistemas ou recursos hídricos do entorno.
- O monitoramento ambiental (incluindo o monitoramento da qualidade da água) que conduzimos frequentemente em todas as nossas unidades mostra que os impactos das nossas operações nos recursos hídricos e nas condições relacionadas, como a diversidade de plantas, são limitados.
- Os colaboradores da Ero Copper têm orgulho de trabalhar ao lado de moradores locais para apoiar a saúde dos corpos d'água locais. A cada ano, os colaboradores de nossa unidade operacional Xavantina participam como voluntários em uma limpeza comunitária do Rio das Mortes. Em 2023, o evento coletou mais de 600 quilos de plástico e resíduos domésticos na bacia hidrográfica.

FORNECENDO ÁGUA ÀS COMUNIDADES

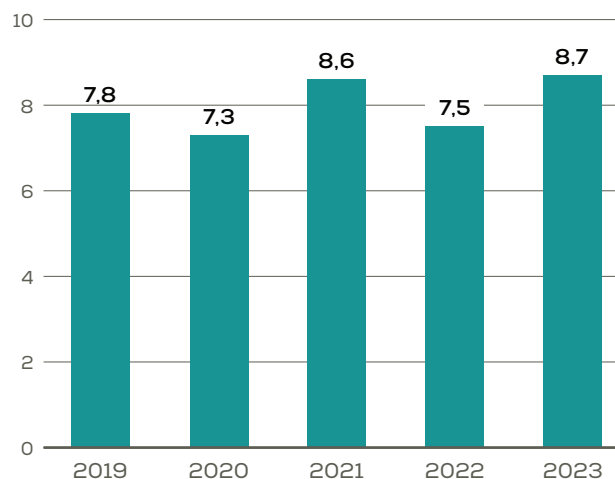
Reconhecemos que o acesso à água limpa é um direito humano. Ao mesmo tempo que desenvolvemos infraestrutura hídrica para atender nossas operações, expandimos também o acesso à água limpa aos moradores das áreas no entorno de nossos projetos.

A água doce usada na unidade Caraíba é bombeada do Rio São Francisco para a unidade operacional por meio de uma tubulação de aço de 86 quilômetros, construída em 1979. A cada ano, a tubulação também fornece milhões de metros cúbicos de água para residências e operações agrícolas. Na verdade, cerca de 80% da água bombeada do rio é usada pelos 47 mil moradores e agricultores das comunidades no entorno de Caraíba, com a mina usando os outros 20%.

Também melhoramos o acesso à água limpa dos moradores locais na área do nosso Projeto Tucumã, ainda que em menor escala. Em 2022, criamos dois poços que atendem centenas de moradores locais, melhorando tanto a qualidade da água quanto a conveniência com que a comunidade pode acessar esse recurso.

Água fornecida às comunidades

(milhões de metros cúbicos)



ENTENDENDO AS MUDANÇAS E OS RISCOS

Mudanças nas sociedades, na economia e no clima afetam a disponibilidade de água. Por exemplo, no Relatório de Sustentabilidade de 2022, relatamos como a crescente atividade agrícola na bacia do Rio São Francisco reduziu o fluxo do rio do qual a unidade Caraíba e comunidades vizinhas captam água.

A Ero Copper integrou avaliações da dinâmica e escassez de água em nosso processo regular de avaliação de risco, o que, por sua vez, guia nossa estratégia de negócios e práticas de sustentabilidade. Consulte o relatório de 2022 (seções de Água e de Mudanças Climáticas) para uma visão geral de algumas de nossas considerações recentes sobre riscos relacionados à água.



Foto: Atividades de limpeza do Rio das Mortes, município de Nova Xavantina – Mato Grosso, Brasil

Mudanças Climáticas

Ao mesmo tempo que produzimos cobre, um elemento vital para a transição energética em andamento, a Ero Copper também está trabalhando para reduzir as emissões de GEE associadas aos nossos negócios e operações, incluindo nossa meta de eliminar as emissões de Escopo 2 até o final de 2026. Estamos comprometidos em apoiar a transição global em direção a uma economia sustentável e com zero emissão de carbono, em linha com o objetivo do Acordo de Paris de manter o aumento das temperaturas globais neste século abaixo de 2 graus Celsius.

ATUALIZAÇÃO 2023

Desde 2020, temos tomado medidas para nos alinharmos às recomendações da TCFD, incluindo a avaliação de riscos físicos e de transição para nossos negócios e operações. Em 2022, definimos uma meta para 2023 de avançar nossa estratégia de redução de carbono, incluindo a definição de metas específicas. Ao longo do nosso trabalho para alcançar esse objetivo, nos demos conta de que a qualidade dos nossos dados não nos permitiria planejar e agir com o grau de detalhe e rigor que gostaríamos. Assim, em 2023, redirecionamos nossos esforços para a adoção do DEEP ESG, uma plataforma brasileira de dados e análises que nos ajudará a obter melhores *insights* sobre nossas emissões atuais e a tomar medidas mais assertivas para reduzi-las. Embora não tenhamos alcançado o nosso objetivo de definir metas de redução em 2023, acreditamos que essa nossa pausa para começar a integrar de maneira cautelosa o DEEP ESG em nossos negócios é um bom exemplo da necessidade de retroceder para voltar a avançar de forma mais eficaz nos próximos anos – em direção à redução de emissões e ao alinhamento total com as recomendações da TCFD.



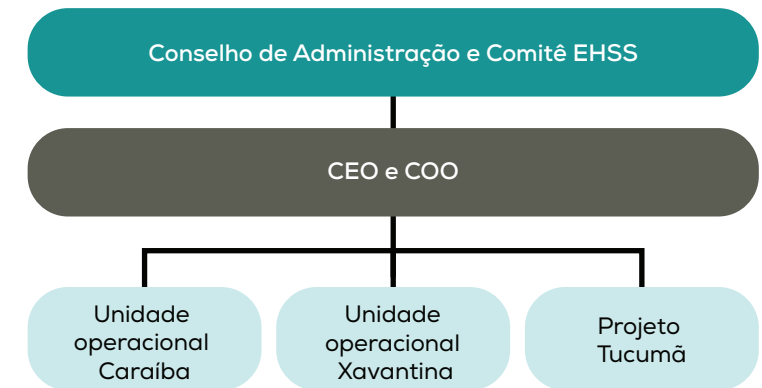
Nossas emissões totais em 2023 aumentaram em relação a 2022. Dentre os principais fatores que levaram a esse aumento destacam-se os menores teores de cobre extraído e processado em nossa unidade operacional Caraíba, o que exigiu maiores volumes de minério extraído e processado no ano para produzir quantidades semelhantes de cobre recuperado, e a continuidade da nossa obra no Projeto Tucumã ao longo de 2023. Esperamos que nossa intensidade de emissões volte a cair quando a construção em Tucumã for concluída e a produção começar.

Em geral, a infraestrutura de energia limpa do Brasil leva as nossas operações a terem emissões relativamente baixas. O país continua investindo em sustentabilidade – em agosto de 2023, por exemplo, o governo anunciou investimentos de US\$ 110 bilhões em projetos de transição energética no país – e acreditamos que o apoio público e político à energia limpa nos ajudará a atingir nossa meta de eliminar nossas emissões de Escopo 2 no curto prazo.

GOVERNANÇA

A governança sobre assuntos relacionados ao clima da Ero Copper é revisada pelo Comitê de EHSS do nosso Conselho de Administração. O Comitê se reúne trimestralmente e, junto à Diretoria Executiva, analisa o desempenho geral de sustentabilidade da empresa, incluindo mudanças climáticas, progresso em direção às recomendações da TCFD e às diretrizes do TSM, bem como questões de saúde e segurança

Estrutura de governança da Ero Copper sobre assuntos relacionados ao clima



TRANSIÇÃO TCFD E RISCOS FÍSICOS

A Ero Copper segue trabalhando para se alinhar às recomendações da TCFD adotadas pelo *International Sustainability Standards Board*. A visão geral apresentada abaixo foi desenvolvida por meio de trabalho de avaliação de risco e planejamento de cenários realizado nos últimos anos. Em 2023, em apoio ao aumento de *insights* e divulgação, iniciamos a implementação do DEEP ESG, plataforma usada para monitorar e gerenciar nossos dados de inventário de GEE, entre outras funções.

Dimensões TCFD

GOVERNANÇA	ESTRATÉGIA	GESTÃO DE RISCOS	MÉTRICAS E METAS
Divulgar a governança da companhia sobre riscos e oportunidades relacionados às mudanças climáticas	Divulgar os impactos reais e potenciais de riscos e oportunidades relacionados às mudanças climáticas sobre os negócios, a estratégia e o planejamento financeiro da organização	Divulgar o processo utilizado pela organização para identificar, avaliar e gerir os riscos relacionados às mudanças climáticas	Divulgar as métricas e metas utilizadas pela organização para avaliar e gerir riscos e oportunidades relevantes relacionados às mudanças climáticas
Nosso progresso			
Comitê de EHSS estabelecido e analisando nossa governança sobre assuntos relacionados ao clima	Análise de cenário de risco físico e de transição finalizada Oportunidades relacionadas ao clima para a empresa identificadas	Análise de cenário de risco físico e de transição finalizada	Implementação da plataforma DEEP ESG iniciada, para melhorar nossa medição de emissões
Nossos planos futuros			
Fortalecer os sistemas de gestão relacionados à energia e às emissões de GEE	Trabalhar no desenvolvimento de estratégias que considerem as mudanças climáticas	Buscar atualizar as avaliações de risco climático físico e de transição conforme apropriado	Publicar meta inicial de redução de emissões

Foto: Município de Nova Xavantina – Mato Grosso, Brasil



RISCOS RELACIONADOS AO CLIMA

A tabela a seguir detalha os riscos físicos determinados pela análise de cenário das nossas unidades de mineração feita por terceiros em 2021, incluindo o horizonte de tempo no qual os riscos aumentam.

UNIDADE DE MINERAÇÃO	RISCO POTENCIAL	HORIZONTE DE TEMPO	
		CURTO PRAZO (2021 A 2030)	MÉDIO PRAZO (2030 A 2050)
Caraíba	Temperaturas extremas	●	●
	Chuvas contínuas	●	●
	Precipitação extrema	●	●
	Secas	●	●
Xavantina	Temperaturas extremas	●	●
	Chuvas contínuas	●	●
	Precipitação extrema	●	●
	Secas	●	●
Tucumã	Temperaturas extremas	●	●
	Chuvas contínuas	●	●
	Precipitação extrema	●	●
	Secas	●	●

Insignificante ● Baixo ● Moderado ●



Foto: Área natural próxima ao Projeto Tucumã – Pará, Brasil

Energia e Emissões de Gases de Efeito Estufa

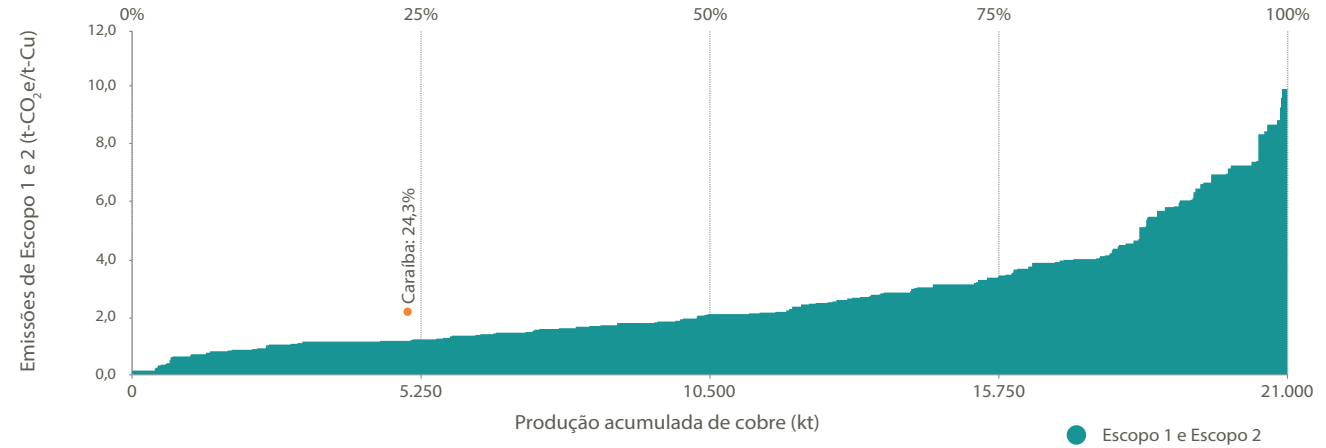
A Ero Copper tem orgulho de operar no Brasil, um país cujo sistema elétrico nacional fornece energia vinda principalmente de fontes renováveis. Por ser um sistema de energia altamente limpo, cerca de 85% da energia que alimenta nossas três operações vem de fontes livres de emissões. Como resultado, a maioria de nossas emissões totais é produzida por nossos equipamentos móveis, que consomem uma mistura de diesel e biodiesel.

Um banco de dados de emissões de GEE da Skarn Associates classificou a intensidade de emissões de Escopo 1 e Escopo 2 da Ero Copper em 2023 no primeiro quartil.

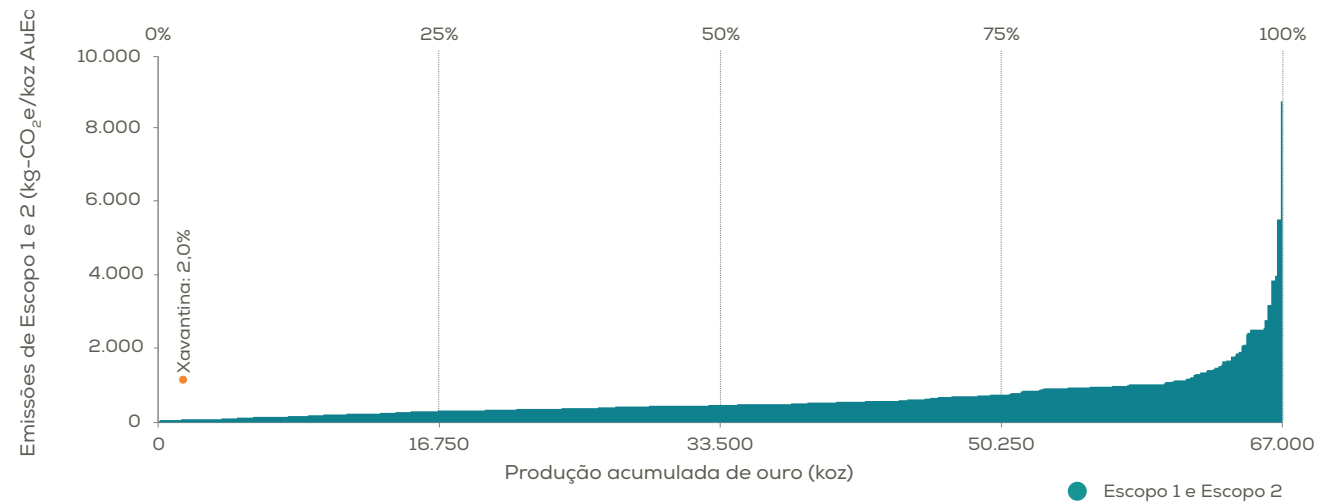


Foto: Planta de processamento do Projeto Tucumã – Pará, Brasil

Curva de intensidade energética e GEE da mina de cobre¹



Curva de intensidade energética e GEE da mina de ouro¹



¹ Gráficos produzidos pela Skarn Associates. Os dados não foram verificados de forma independente pela Ero Copper.



Foto: Pássaro perto da unidade operacional Xavantina – Mato Grosso, Brasil

Biodiversidade

A Ero Copper busca promover o bem-estar e a prosperidade de longo prazo das áreas onde operamos – e reconhecemos que a saúde e diversidade dos ecossistemas locais são fundamentais para o alcance desse objetivo.

Os protocolos de remediação ecológica e gestão da biodiversidade são parte essencial do nosso trabalho em todas as etapas, desde o planejamento inicial antes da implantação de uma mina até os esforços de reabilitação após o encerramento das operações. Nosso trabalho segue uma hierarquia de mitigação, visando evitar interferências na natureza sempre que possível e, quando impossível, trabalhando para reduzir e reparar qualquer interferência que causamos. Ao longo do processo, trabalhamos com parceiros e comunidades locais para entender nossos impactos potenciais e para colaborar de forma eficiente com a sua tratativa.

TUCUMÃ

Elaboramos um plano abrangente de gestão da biodiversidade para nosso Projeto Tucumã, antes mesmo de iniciar a construção na área em 2022. A biodiversidade é um foco importante nessa área do estado do Pará, onde a expansão das atividades agrícolas e madeireiras já interferiu com a vegetação nativa.

CARAÍBA

Um foco importante dos nossos esforços de biodiversidade em nossa unidade operacional Caraíba é a reabilitação de lagoas de rejeitos que não estão mais em uso (veja [página 46](#) para mais informações sobre a gestão de rejeitos). Até o momento, reabilitamos 445 hectares de terra por meio do plantio de diversas espécies de plantas nativas. Cultivamos sementes por cerca de 100 dias em um viveiro específico perto da unidade Caraíba, com capacidade para 80 mil mudas. Assim que elas deixam o viveiro e são plantadas em áreas a serem reabilitadas, usamos várias medidas para ajudá-las a atingir a maturidade, como a remoção de espécies invasoras que podem dificultar seu desenvolvimento e a instalação de cercas temporárias para evitar que sejam comidas por

animais. Realizamos um processo de monitoramento de vários anos para observar o progresso das plantas, avaliando se elas estão crescendo e se algum replantio é necessário para dar suporte à densificação da vida vegetal diversa na área.

Em 2023, contratamos também especialistas para realizar quatro campanhas de amostragem de vida selvagem, observando a fauna na área – incluindo pássaros, anfíbios, répteis e mamíferos – com ênfase em espécies endêmicas, ameaçadas ou em risco causado pela caça. O objetivo desses esforços foi estimar as diferenças na biodiversidade da fauna na área do nosso projeto (em relação a outras áreas com menos atividade humana) e receber orientação sobre estratégias que pudessem ajudar a mitigar quaisquer efeitos observados na vida selvagem local. Alguns dos esforços de mitigação recomendados incluíram a preservação de formações rochosas específicas que servem como abrigos importantes para algumas espécies, a criação de poços de água artificiais para dar suporte aos animais durante a estação seca e várias campanhas de educação de colaboradores para incentivar todos a fazerem sua parte para proteger a vida selvagem local – por exemplo, ao dirigir em estradas ao redor da operação.

XAVANTINA

Assim como a nossa unidade operacional Caraíba, a unidade Xavantina da Ero Copper também mantém um programa sistemático de reabilitação de terras degradadas por operações de mineração passadas. Esses esforços ocorrem em uma escala menor em comparação à Caraíba, uma vez que as atividades de mineração em Xavantina têm sido apenas subterrâneas, afetando relativamente menos a superfície. A unidade tem seu próprio viveiro de espécies de plantas biodiversas nativas da grande savana tropical na qual a operação está situada. Além disso, monitoramos mensalmente a saúde do Rio das Mortes, tanto a montante quanto a jusante, reconhecendo que a qualidade dessa importante hidrovia é essencial para a vida na área.

Foto: Espécie selvagem na unidade operacional Xavantina – Mato Grosso, Brasil

Principais práticas em todas as nossas operações

Colaboração com especialistas. Trabalhamos com especialistas em conservação e nos mantemos atualizados sobre pesquisas emergentes de boas práticas para apoiar a biodiversidade. Em nossa unidade operacional Caraíba, por exemplo, mantemos uma parceria com a Universidade Federal do Vale do São Francisco, na Bahia, uma instituição renomada por seus programas acadêmicos de destaque e suas pesquisas em sustentabilidade ambiental e economia circular.

Monitoramento e manejo contínuos. O primeiro passo para apoiar a biodiversidade local é entender o comportamento das espécies locais. Para isso, monitoramos sistematicamente a presença e a saúde de plantas, peixes, pássaros, mamíferos e répteis nativos. Observamos também fatores ambientais – como a qualidade do ar e da água – que podem influenciar a saúde da vida selvagem e dos ecossistemas locais. Consideramos uma área reabilitada quando ela recupera cerca de 70% de sua biodiversidade vegetal original, de modo que a vida no local seja capaz de se tornar autossustentável sem intervenções adicionais.

Realocação de espécie selvagens. No início da implantação de uma mina, trabalhamos para garantir que os animais na área possam ser realocados em habitats próximos com segurança. Uma vez que a mina é implantada, se os animais começam a se aventurar na área de nossas operações, frequentemente envolvemos profissionais especializados em vida selvagem para resgatá-los e realocá-los em habitats mais favoráveis. Se necessário, antes de serem soltos de volta à natureza, os animais são examinados e recebem tratamento veterinário.

Planejamento do futuro. Desenvolvemos planos de fechamento de mina em todos os lugares onde trabalhamos. Cada plano inclui protocolos de remediação e gestão da biodiversidade projetados em torno dos ecossistemas locais.

Conexão com as pessoas. Embora muitos de nossos esforços de biodiversidade ocorram em áreas distantes das comunidades vizinhas, encontramos maneiras de envolver colaboradores e moradores locais nesse trabalho – por exemplo, compartilhando milhares de mudas de nossos viveiros com comunidades nas áreas de Caraíba e Xavantina e envolvendo nossos colaboradores em programas de compostagem que ajudam a produzir fertilizante para nossos esforços de revegetação.



Qualidade do Ar

Nossas emissões atmosféricas provenientes de mineração subterrânea são naturalmente baixas, pois nossas operações são, por definição, contidas. Em 2023, quase toda a nossa atividade de mineração ocorreu abaixo do nível do solo. Nossa unidade operacional Xavantina é totalmente subterrânea, assim como duas das três minas em Caraíba. A única exceção é a mina a céu aberto Surubim. A principal fonte de emissões de partículas em Surubim é o movimento de material da área onde o minério é extraído para a planta central de processamento. As emissões de material particulado também ocorrem durante detonações para o desmonte de minério e durante o descarregamento de material (como minério e resíduos) de caminhões em locais de processamento ou descarte.

Como a duração dessas emissões é limitada (já que o material particulado se deposita naturalmente sob o efeito da gravidade) e elas ocorrem longe de centros populacionais, elas não afetam as comunidades locais. Para nos certificarmos de que não sejam prejudiciais aos trabalhadores no local, exigimos que nossas equipes usem equipamentos de proteção individual adequados. Além disso, tomamos medidas adicionais de mitigação, como molhar estradas não pavimentadas para reduzir o deslocamento de material particulado. Além de poeira e outras partículas, as emissões das nossas operações são produzidas pela fumaça de equipamentos a diesel. No entanto, a distância entre as nossas operações e as comunidades locais faz com que essas emissões geralmente não afetem pessoas além dos nossos locais de trabalho, e tomamos medidas direcionadas para proteger os membros da equipe no local. Usamos uma rede de estações de monitoramento da qualidade do ar para supervisionar toda a área e guiar todos os esforços de mitigação necessários.

Em nosso Projeto Tucumã, em desenvolvimento ao longo de 2023, monitoramos de perto e mitigamos ativamente qualquer impacto da nossa atividade de construção na qualidade do ar. A principal preocupação nessa área é o risco de poeira fugitiva gerada pela escavação e pelo transporte (em estradas não pavimentadas) durante a estação seca. Temos oito estações de monitoramento ao redor do projeto para monitorar a qualidade do ar e estamos em contato contínuo com nossos vizinhos para que sejamos rapidamente informados sobre qualquer preocupação referente ao ar.



Foto: Atividade de mineração subterrânea na unidade operacional Xavantina – Mato Grosso, Brasil

Gestão de Rejeitos

A gestão de rejeitos, um subproduto da atividade de mineração, é uma das nossas práticas ambientais mais importantes. Em cada mina, priorizamos a gestão e o descarte seguros de rejeitos e, em seguida, trabalhamos para revegetar nossas instalações de rejeitos. Esse processo ajuda a proteger a qualidade do ar e da água no entorno, ao mesmo tempo que promove condições para a biodiversidade futura.

Com esses objetivos em mente, buscamos:

- Implementar boas práticas na gestão de rejeitos;
- Conduzir o monitoramento contínuo de nossas instalações de rejeitos, relatando nossos achados trimestralmente à equipe de liderança;
- Incentivar e apoiar o monitoramento semestral de nossas instalações por especialistas terceirizados, bem como avaliações externas abrangentes a cada três anos;
- Alinhar nossas práticas a exigências regulatórias relevantes;
- Promover engajamento com pesquisadores e universidades locais, buscando abordagens eficazes para a reabilitação de minas e instalações de rejeitos desativadas.



UNIDADES E MÉTODOS DE GESTÃO

Caraíba

Em 2023, a Ero Copper continuou a expandir a estratégia de longo prazo de gestão de rejeitos da unidade operacional Caraíba, centrada no empilhamento a seco para o descarte de rejeitos. Esse método pode mitigar riscos à saúde, à segurança e ao meio ambiente quando gerenciado de forma eficaz, devido à maior estabilidade do material seco. A estratégia de rejeitos da unidade operacional Caraíba se beneficia e expande sua prática consolidada de desaguamento de rejeitos usando pilhas de estéril. Os rejeitos secos são então transportados e compactados em instalações específicas para a gestão do empilhamento a seco.

Além de expandir o empilhamento de rejeitos a seco com a construção de uma nova instalação específica (com previsão de operação em 2025), a unidade operacional Caraíba segue buscando formas de reutilizar efetivamente seus rejeitos. Como a unidade não gera rejeitos perigosos, de acordo com as regulamentações brasileiras, o material é misturado com cimento para preenchimento de lavras subterrâneas, servindo também como cobertura para a reabilitação e o descomissionamento de pilhas de óxido existentes. Nos últimos anos, os rejeitos também foram usados para o preenchimento de quatro minas a céu aberto existentes na propriedade antes do início dos programas de revegetação da superfície.

Foto: Instalação de rejeitos, unidade operacional Xavantina – Mato Grosso, Brasil

Tucumã

O Projeto Tucumã está atualmente em construção, com início da produção programado para 2024. Uma vez em operação, Tucumã usará apenas empilhamento a seco e não empregará armazenamento convencional de rejeitos. A unidade produzirá dois fluxos de rejeitos: não geradores de ácido e potencialmente geradores de ácido. Esses últimos serão armazenados em uma instalação revestida de polietileno de alta densidade para mitigar ainda mais os riscos ambientais.

Xavantina

Em nossa unidade operacional Xavantina, 99% dos rejeitos produzidos em 2023 foram classificados como não perigosos de acordo com as regulamentações brasileiras. Uma parte desses rejeitos não perigosos é usada para preencher lavras subterrâneas previamente mineradas – em 2023, cerca de 18% dos rejeitos foram usados para esse propósito. A outra parte é gerenciada por meio de um processo em dois estágios. Primeiro, os rejeitos são transportados para uma barragem de enrocamento de elevação única com dique anelar segmentado, onde são desaguados. Após o desaguamento, eles são transportados para uma área de empilhamento a seco no local.

Cerca de 1% dos rejeitos não inertes são armazenados em uma bacia escavada de revestimento duplo. Durante o armazenamento, o cianeto contido nos rejeitos se degrada naturalmente, tornando-se menos tóxico. Essa degradação natural é complementada por um processo adicional de desintoxicação.

GOVERNANÇA

A Ero Copper tem um comitê de rejeitos composto por especialistas técnicos e líderes operacionais de cada uma das nossas unidades de mineração, além de representantes da nossa equipe de sustentabilidade. A cada trimestre, o comitê atualiza o nosso COO, bem como os membros da nossa equipe de liderança sênior. O comitê de rejeitos é também responsável pelo planejamento de longo prazo – desde o desenvolvimento inicial do projeto até a produção e eventuais esforços de reabilitação e revegetação. Ao planejar as necessidades relativas à gestão de rejeitos durante todo o ciclo de vida de um projeto, apoiamos a continuidade das operações e reforçamos a nossa capacidade de completar os extensos processos regulatórios e administrativos associados ao licenciamento de novas instalações de gestão de rejeitos dentro do prazo e de forma sistemática.

Gestão de Outros Resíduos

Além dos rejeitos e resíduos de rocha minerada discutidos acima, as minas da Ero Copper produzem outras formas de resíduos perigosos e não perigosos. Buscamos reduzir os resíduos que nossas operações produzem e tomamos medidas para reduzir nosso impacto por meio de práticas como reciclagem, compostagem e reutilização de resíduos não minerais (excluindo resíduos de rocha minerada e rejeitos). Quando a reutilização desses materiais residuais não é viável, seguimos as regulamentações federais, estaduais e municipais para armazenamento, tratamento e/ou descarte, seja na própria mina ou em instalações seguras operadas por terceiros licenciados.

Métodos de descarte e resíduos por tipo

Toneladas

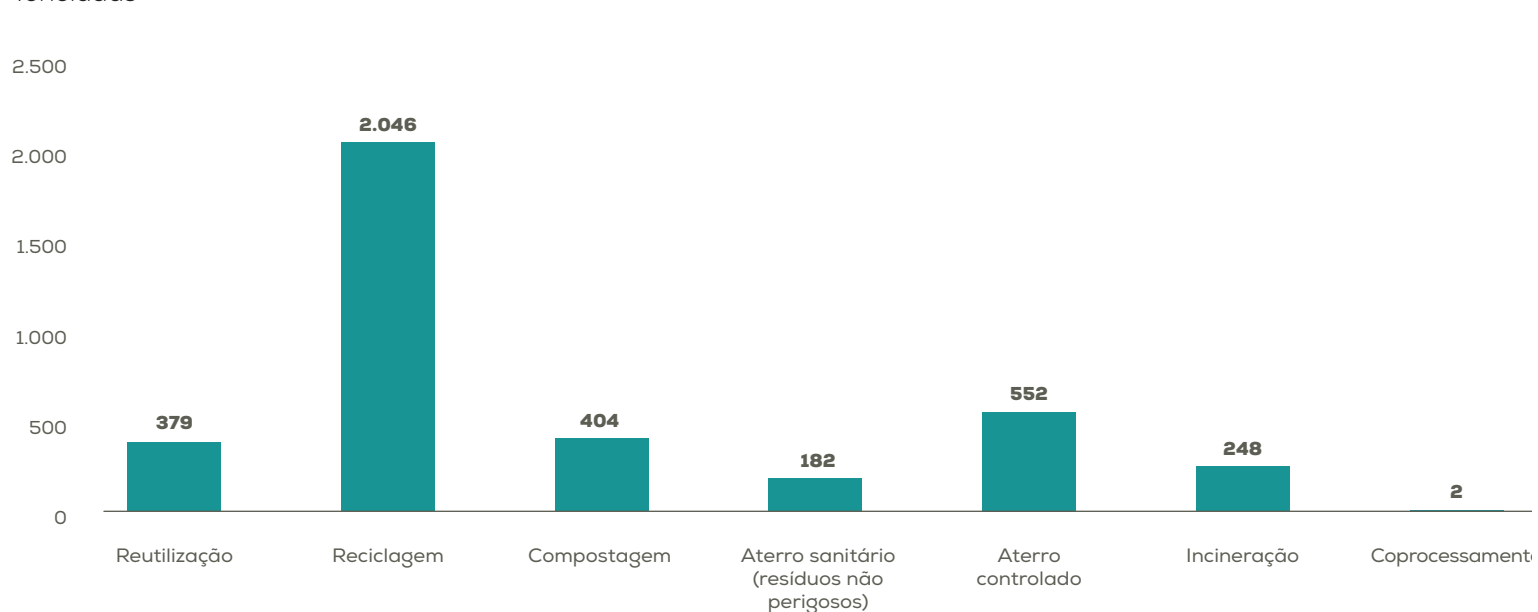


Foto: Planta de processamento na unidade operacional Caraiba – Bahia, Brasil

INDICADORES DE DADOS DE DESEMPENHO

Os relatórios de sustentabilidade da Ero Copper são alinhados aos padrões do SASB e GRI, respeitados mundialmente. Nosso objetivo é demonstrar excelência, tanto em nossas práticas de sustentabilidade quanto nas informações que divulgamos sobre esse importante aspecto do nosso negócio.



Foto: Membro da equipe do laboratório da unidade operacional Caraíba – Bahia, Brasil

Dados de Desempenho ESG

OPERAÇÕES

Produtividade da planta e produção de metais

PRODUTIVIDADE DA PLANTA (TONELADA)	2019	2020	2021	2022	2023
Unidade operacional Caraíba	2.424.592	2.271.625	2.370.571	2.864.230	3.231.667
Unidade operacional Xavantina	158.275	162.642	171.581	189.743	136.002
Total	2.582.867	2.434.267	2.542.152	3.053.973	3.367.669

PRODUÇÃO DE METAIS	2019	2020	2021	2022	2023
Cobre (t)	42.318	42.814	45.511	46.371	43.857
Ouro (oz)	30.434	36.830	37.798	42.669	59.222
Prata (oz)	19.641	22.694	25.031	27.885	37.674
Cobre equivalente (t) ¹	49.433	53.452	52.872	55.158	57.531

Preço médio das commodities no período

COMMODITIE	2019	2020	2021	2022	2023
Cobre (\$/t)	\$6.003	\$6.175	\$9.318	\$8.815	\$8.475
Ouro (\$/oz)	\$1.393	\$1.771	\$1.798	\$1.801	\$1.942
Prata (\$/oz)	\$16,20	\$20,53	\$25,12	\$21,76	\$23,38

¹ O cobre equivalente é calculado com base na média diária de fechamento de preços de mercado de cobre, ouro e prata durante o período.

PESSOAS

Força de trabalho

NÚMERO DE PESSOAS	COLABORADORES									PRESTADORES DE SERVIÇO					FORÇA DE TRABALHO TOTAL
	ADMINISTRAÇÃO		GEOLOGIA		ENGENHARIA		OPERAÇÃO		TOTAL	FIXOS		TEMPORÁRIOS		TOTAL	
	HOMENS	MULHERES	HOMENS	MULHERES	HOMENS	MULHERES	HOMENS	MULHERES		HOMENS	MULHERES	HOMENS	MULHERES		
Escritório corporativo ¹	11	7	5	-	4	-	-	-	27	7	-	11	1	19	46
Brasil ²	337	213	191	31	294	114	2.109	89	3.378	-	-	4.645	350	4.995	8.373
Total	348	220	196	31	298	114	2.109	89	3.405	7	-	4.656	351	5.014	8.419

¹ Os dados do escritório corporativo incluem colaboradores e prestadores de serviço da Ero Copper Corp. e da Ero Copper (US) Ltd.

² Os dados do Brasil incluem minas, unidades de projetos e exploração, e escritórios.

PESSOAS

Diversidade

COMPOSIÇÃO DA FORÇA DE TRABALHO	NÚMERO DE PESSOAS			PERCENTUAL		
	COLABORADORES	PRESTADORES DE SERVIÇO	TOTAL	COLABORADORES	PRESTADORES DE SERVIÇO	TOTAL
Distribuição por gênero						
Escritório corporativo ¹						
Homens	20	18	38	74%	95%	83%
Mulheres	7	1	8	26%	5%	17%
Brasil ²						
Homens	2.931	4.645	7.576	87%	93%	90%
Mulheres	447	350	797	13%	7%	10%
Distribuição por faixa etária						
Escritório corporativo ¹						
Abaixo de 30 anos	1	–	1	4%	–	2%
De 30 a 50 anos	21	4	25	78%	21%	54%
Acima de 50 anos	5	15	20	19%	79%	43%
Brasil ²						
Abaixo de 30 anos	868	1.370	2.238	26%	27%	27%
De 30 a 50 anos	2.259	3.067	5.326	67%	61%	64%
Acima de 50 anos	251	558	809	7%	11%	10%

¹ Os dados do escritório corporativo incluem colaboradores e prestadores de serviço da Ero Copper Corp. e da Ero Copper (US) Ltd.

² Os dados do Brasil incluem minas, unidades de projetos e exploração, e escritórios.

PESSOAS

Diversidade

PERCENTUAL DE COLABORADORES POR GÊNERO E CATEGORIA FUNCIONAL	GESTORES SENIORES ¹		GERENTES ²		SUPERINTENDENTES/ GERENTES ASSISTENTES ³		SUPERVISORES ⁴	
	HOMENS	MULHERES	HOMENS	MULHERES	HOMENS	MULHERES	HOMENS	MULHERES
Escritório corporativo ⁵	89%	11%	67%	33%	0%	0%	0%	0%
Brasil	75%	25%	88%	12%	79%	21%	96%	4%

¹ A categoria de gestores seniores inclui gerentes nacionais, diretores e todos os colaboradores que se reportam diretamente a um gerente nacional. Inclui também os gerentes de operações e/ou o gerente geral da mina.

² A categoria de gerentes inclui qualquer empregado que se reporte diretamente a um gestor sênior, mas não inclui os gerentes nacionais.

³ A categoria de superintendentes/gerentes assistentes inclui chefes de departamentos (gerentes de mina, gerentes de processo, gerentes de segurança, superintendentes de mina, etc.) que se reportam diretamente ao gerente de operações ou equivalente.

⁴ A categoria de supervisores inclui os colaboradores que têm pelo menos uma pessoa sob sua supervisão.

⁵ No nível corporativo, gestores seniores incluem vice-presidentes e executivos de nível C, enquanto gestores incluem diretores e gerentes.

PESSOAS

Novas contratações e rotatividade de colaboradores¹

	NÚMERO DE PESSOAS		PERCENTUAL	
	NOVAS CONTRATAÇÕES	ROTATIVIDADE	TAXA DE CONTRATAÇÃO	TAXA DE ROTATIVIDADE
Distribuição por gênero				
Escritório corporativo ²	4	7	9%	15%
Homens	3	3	7%	7%
Mulheres	1	4	2%	9%
Brasil ³	483	480	6%	6%
Homens	365	373	4%	4%
Mulheres	118	107	1%	1%
Distribuição por faixa etária				
Escritório corporativo ²				
Abaixo de 30 anos	-	1	-	2%
De 30 a 50 anos	3	6	7%	13%
Acima de 50 anos	1	-	2%	-
Brasil ³				
Abaixo de 30 anos	287	139	3%	2%
De 30 a 50 anos	186	305	2%	4%
Acima de 50 anos	10	36	0%	0%

¹ Exclui transferências internacionais.

² Os dados do escritório corporativo incluem colaboradores e prestadores de serviço da Ero Copper Corp. e da Ero Copper (US) Ltd.

³ Os dados do Brasil incluem minas, unidades de projetos e exploração, e escritórios.

PESSOAS

Saúde e segurança

DESEMPENHO EM SEGURANÇA EM 2023	UNIDADE OPERACIONAL CARAÍBA	UNIDADE OPERACIONAL XAVANTINA	PROJETO TUCUMÃ	TOTAL
Taxa de frequência de lesões com afastamento (LTIFR)¹				
Colaboradores	2,02	0,91	–	1,79
Prestadores de serviço	0,68	–	–	0,36
Total	1,42	0,55	–	1,00
Gravidade das lesões com afastamento (LTIS)²				
Colaboradores	1.353	35	–	1.106
Prestadores de serviço	1.389	–	–	729
Total	1.369	21	–	897
Taxa total de frequência de lesões registráveis (TRIFR)³				
Colaboradores	3,12	4,57	–	3,29
Prestadores de serviço	3,42	7,03	0,92	2,76
Total	3,26	5,54	0,88	2,99

¹ A frequência de lesões com afastamento é calculada considerando o número de lesões com afastamento no período relatado, incluindo óbitos, por milhão de horas trabalhadas.

² A gravidade das lesões com afastamento é calculada considerando o número de dias de trabalho perdidos devido a lesões com afastamento por milhão de horas trabalhadas.

³ A frequência total de lesões registráveis é calculada considerando o número de óbitos, lesões com afastamento, substituição de trabalho e outras lesões que exigem tratamento por um profissional médico por milhão de horas trabalhadas.

PESSOAS

Saúde e segurança

TENDÊNCIA DO DESEMPENHO EM SEGURANÇA	2019	2020	2021	2022	2023
Colaboradores					
LTIFR	1,70	0,22	0,42	1,08	1,79
LTIS	197	65	71	1.903	1.106
TRIFR	5,10	1,97	1,26	3,07	3,29
Óbitos	-	-	-	2	1
Prestadores de serviço					
LTIFR	-	0,35	0,30	-	0,36
LTIS	-	68	4	-	729
TRIFR	3,36	2,45	1,21	2,53	2,76
Óbitos	-	-	-	-	1
Força de trabalho total					
LTIFR	0,99	0,27	0,37	0,60	1,00
LTIS	115	66	44	1.063	897
TRIFR	4,37	2,16	1,24	2,83	2,99
Óbitos	-	-	-	2	2

PESSOAS

Greves de trabalhadores e patronais

	UNIDADE OPERACIONAL CARAÍBA	UNIDADE OPERACIONAL XAVANTINA	PROJETO TUCUMÃ	TOTAL
Número de greves de trabalhadores	–	–	–	–
Número de greves patronais	–	–	–	–
Total	–	–	–	–

Acordos de negociação coletiva

	ESCRITÓRIO CORPORATIVO ¹	BRASIL ²	TOTAL
Número total de colaboradores	27	3.347	3.374
Colaboradores cobertos por acordos coletivos de trabalho	–	3.219	3.219
% do total de colaboradores	–	96%	95%

¹ Os dados do escritório corporativo incluem colaboradores e prestadores de serviço da Ero Copper Corp. e da Ero Copper (US) Ltd.

² Os dados do Brasil incluem minas, unidades de projetos e exploração, e escritórios.

VALOR ECONÔMICO

Valor econômico direto gerado e distribuído

DISCRIMINAÇÃO DO VALOR ECONÔMICO GERADO E DISTRIBUÍDO EM 2023 (MILHARES US\$)	VALOR ECONÔMICO GERADO		VALOR ECONÔMICO DISTRIBUÍDO							VALOR ECONÔMICO RETIDO
	RECEITAS ¹	PAGAMENTOS A FORNECEDORES	SALÁRIOS E BENEFÍCIOS DE COLABORADORES ²	OUTROS IMPOSTOS E TAXAS ³	PAGAMENTOS A PROVEDORES DE CAPITAL ⁴	ROYALTIES	IMPOSTOS SOBRE RENDA E RECURSOS	INVESTIMENTOS COMUNITÁRIOS ⁵	TOTAL	
Brasil	\$435.750	\$586.936	\$49.519	\$59.480	\$5.126	\$8.270	\$14.310	\$2.903	\$726.544	(\$290.794)
Corporativo e outros ⁶	\$0	\$6.258	\$12.668	\$468	\$28.231	\$0	\$55	\$0	\$47.680	(\$47.680)
Total	\$435.750	\$593.194	\$62.187	\$59.948	\$33.357	\$8.270	\$14.365	\$2.903	\$774.224	(\$338.474)

¹ Refletindo as demonstrações financeiras, as receitas são apresentadas descontando os *royalties*. Para a distribuição econômica, as receitas são acrescidas dos *royalties*.

² Exclui pagamentos baseados em ações e impostos sobre a folha de pagamento.

³ Exclui impostos pendentes retidos na fonte sobre a receita de juros entre empresas (apresentados como despesa de imposto de renda corrente nas demonstrações financeiras).

⁴ Exclui o acréscimo de provisões para fechamento de minas e reabilitação no Brasil e exclui o acréscimo de receita diferida em Corporativo e Outros (não monetário).

⁵ Inclui desenvolvimento econômico, educação, doações, apoio cultural e saúde.

⁶ Corporativo e Outros inclui despesas gerais e administrativas, pagamentos de propriedades, instalações e equipamentos, impostos de renda pagos e juros pagos aos detentores de dívidas.

MEIO AMBIENTE

Conformidade ambiental

MULTAS AMBIENTAIS E SANÇÕES NÃO MONETÁRIAS POR NÃO CONFORMIDADE	UNIDADE OPERACIONAL CARAÍBA	UNIDADE OPERACIONAL XAVANTINA	PROJETO TUCUMÃ	TOTAL
Valor monetário total pago em multas (milhares US\$)	–	–	–	–
Número de sanções não monetárias incorridas	1	–	–	1
Casos submetidos a mecanismos de resolução de disputas	1	–	–	1

	2019	2020	2021	2022	2023
Multas e sanções ambientais pagas (milhares US\$)	–	–	\$7	–	–

MEIO AMBIENTE

Energia consumida dentro da organização

	UNIDADE OPERACIONAL CARAÍBA	UNIDADE OPERACIONAL XAVANTINA	PROJETO TUCUMÃ	TOTAL ¹
Diesel (m ³)	13.722	1.207	4.829	19.758
Gasolina (m ³)	134	4	40	179
Carvão (t)	–	–	–	–
Gás liquefeito de petróleo (GLP) (m ³)	25	16	–	41
Nitrato de amônio (t)	–	–	1.710	1.710
Emulsão (t)	3.449	320	95	3.863
Eletricidade (MWh)	239.868	27.574	467	267.909

TODAS AS OPERAÇÕES DE MINERAÇÃO	2019	2020	2021	2022	2023
Diesel (m ³)	8.974	9.883	11.919	15.051	19.758
Gasolina (m ³)	90	91	104	127	179
Carvão (t)	–	–	–	–	–
Gás liquefeito de petróleo (GLP) (m ³)	76	62	101	49	41
Nitrato de amônio (t)	38	–	–	–	1.710
Emulsão (t)	1.967	2.564	3.361	4.615	3.863
Eletricidade (MWh)	176.050	193.586	213.651	249.179	267.909

¹ Os valores totais podem diferir da soma dos valores individuais devido a arredondamento.

MEIO AMBIENTE

Energia consumida dentro da organização

(GJ) ¹	UNIDADE OPERACIONAL CARAÍBA	UNIDADE OPERACIONAL XAVANTINA	PROJETO TUCUMÃ	TOTAL
Diesel	530.762	46.704	186.770	764.236
Gasolina	4.644	156	1.403	6.202
Carvão	0	0	0	0
Gás liquefeito de petróleo (GLP)	637	421	0	1.058
Nitrato de amônio (ANFO)	0	0	3.933	3.933
Emulsão	7.932	736	218	8.886
Eletricidade	863.526	99.267	1.681	964.474
Total	1.407.500	147.284	194.004	1.748.789

(GJ) ¹	2019	2020	2021	2022	2023
Diesel	347.100	382.271	461.015	582.183	764.236
Gasolina	3.135	3.151	3.617	4.404	6.202
Carvão	0	0	0	0	0
Gás liquefeito de petróleo (GLP)	1.932	1.589	2.586	2.290	1.058
Nitrato de amônio (ANFO)	87	0	0	0	3.933
Emulsão	4.524	5.897	7.731	10.615	8.886
Eletricidade	633.780	696.910	769.142	897.044	964.474
Total	990.557	1.089.819	1.244.090	1.496.538	1.748.789

¹ A Ero Copper usou o *Towards Sustainable Mining - Energy and Greenhouse Gas Emissions Management Reference Guide 2014*, Orica, e tabelas de conversão para transformar as unidades de medidas em GJ.

MEIO AMBIENTE

Emissões de gases de efeito estufa

EMISSIONES DE GEE DE ESCOPO 1 E ESCOPO 2 (TONELADAS DE CO ₂ -EQ)		UNIDADE OPERACIONAL CARAÍBA	UNIDADE OPERACIONAL XAVANTINA	PROJETO TUCUMÃ	TOTAL ¹
Emissões diretas de GEE (Escopo 1) ²	Diesel	37.140	3.268	13.069	53.478
	Gasolina	331	11	100	442
	Carvão	–	–	–	–
	Gás liquefeito de petróleo (GLP)	39	25	–	64
	Nitrato de amônio (ANFO)	–	–	323	323
	Emulsão (t)	652	61	18	730
Emissões indiretas de GEE (Escopo 2) ³	MWh	14.893	1.712	29	16.634
Total¹		53.054	5.077	13.539	71.670

¹ Os valores totais podem diferir da soma dos valores individuais devido a arredondamento.

² De acordo com o Relatório de Inventário Nacional do Canadá 2018, emissões de GEE (Escopo 1). O potencial de aquecimento global (GWP) se baseia nas informações fornecidas pelo governo do Canadá. Os gases incluídos nesses cálculos são CO₂, CH₄ e N₂O.

³ As emissões referentes à eletricidade adquirida foram calculadas conforme os fatores de emissões da Skarn Associates 2023 para o Brasil.

MEIO AMBIENTE

Emissões de gases de efeito estufa

EMISSÕES DE GEE DE ESCOPO 1 E ESCOPO 2 (TONELADAS DE CO ₂ -EQ)		2019	2020	2021	2022	2023
Emissões diretas de GEE (Escopo 1) ¹	Diesel	24.288	26.750	32.260	40.739	53.478
	Gasolina	223	224	257	314	442
	Carvão	–	–	–	–	–
	Gás liquefeito de petróleo (GLP)	117	96	156	139	64
	Nitrato de amônio (ANFO)	7	–	–	–	323
	Emulsão (t)	372	485	635	872	730
	Total	25.007	27.555	33.309	42.063	55.037
Emissões indiretas de GEE (Escopo 2) ²	MWh	18.327	12.264	13.399	15.627	16.634
	Total	43.334	39.818	46.708	57.690	71.670
Emissões de GEE de Escopo 3 ³		74.656	53.754	79.818	81.090	79.077

¹ De acordo com o Relatório de Inventário Nacional do Canadá 2018, emissões de GEE (Escopo 1). O potencial de aquecimento global (GWP) se baseia nas informações fornecidas pelo governo do Canadá. Os gases incluídos nesses cálculos são CO₂, CH₄ e N₂O.

² As emissões referentes à eletricidade adquirida foram calculadas conforme os fatores de emissões da Skarn Associates 2023 para o Brasil..

³ A Ero Copper não possui um inventário de GEE de Escopo 3. A Ero Copper incluiu estimativas de emissões de GEE de Escopo 3 fornecidas pela Skarn Associates, com base em emissões parciais de Escopo 3 para transporte *downstream* e processamento de concentrado vendido por Caraíba. A Skarn Associates é uma empresa terceirizada de analistas de mineração que fornece Curvas de Emissão de GEE e Intensidade Energética estimadas e projetadas para as principais *commodities* exploradas, criadas a partir de dados detalhados em nível de ativos.

MEIO AMBIENTE

Emissões de gases de efeito estufa

INTENSIDADE DE CARBONO ¹	2019	2020	2021	2022	2023
Minério moído (t)	2.582.867	2.434.267	2.542.152	3.053.973	3.367.669
Produção de cobre equivalente (t)	49.433	53.452	52.872	55.158	57.531
Receita total (milhões US\$)	\$285	\$324	\$490	\$426	\$427
Emissões totais de GEE de Escopo 1 e Escopo 2 (toneladas de CO ₂ -eq)	37.363	39.843	46.738	54.763	58.131
Intensidade de carbono					
Por tonelada de minério moído	0,014	0,016	0,018	0,018	0,017
Por tonelada de produção de cobre equivalente	0,76	0,75	0,88	0,99	1,01
Por cada US\$ 1 milhão de receita	131	123	95	128	136

¹ Exclui Tucumã, cuja produção está programada para começar no segundo semestre de 2024.

MEIO AMBIENTE

Água

FONTES DE CAPTAÇÃO DE ÁGUA (m³)	UNIDADE OPERACIONAL CARAÍBA	UNIDADE OPERACIONAL XAVANTINA	PROJETO TUCUMÃ	TOTAL
Captação operacional de água por fonte				
Água de superfície	2.524.253	–	109.943	2.634.196
Água subterrânea	19.889	18.057	8.962	46.908
Águas pluviais	1	–	–	1
Água de terceiros (por exemplo, municipal)	–	–	–	–
Desaguamento de minas	1.611.269	3.942.000	–	5.553.269
Captação total de água operacional	4.155.412	3.960.057	118.905	8.234.374
Outros tipos de água manejados ¹	8.721.468	–	–	8.721.468
Captação total de água	12.876.880	3.960.057	118.905	16.955.842

CAPTAÇÃO DE ÁGUA DE ÁREAS COM ESTRESSE HÍDRICO ²	UNIDADE OPERACIONAL CARAÍBA	UNIDADE OPERACIONAL XAVANTINA	PROJETO TUCUMÃ	TOTAL
Água de superfície	–	–	–	–
Água subterrânea	–	–	–	–
Águas pluviais	–	–	–	–
Água de terceiros (por exemplo, municipal)	–	–	–	–
Desaguamento de minas	–	–	–	–
Captação total de água em áreas com estresse hídrico	–	–	–	–

¹ Outros tipos de água manejados são tipos de água ativamente manejados sem intenção de suprir a demanda operacional de água. Cerca de 20% da água que bombeamos do Rio São Francisco por meio de uma tubulação de aço de 86 quilômetros vai para a nossa unidade operacional Caraiba. Os outros 80% são distribuídos para aproximadamente 47 mil moradores e agricultores em municípios vizinhos, incluindo a cidade de Pilar.

² As áreas com estresse hídrico foram determinadas usando o *Aqueduct Water Risk Atlas* do *World Resources Institute*.

MEIO AMBIENTE

Água

FONTES DE CAPTAÇÃO DE ÁGUA (m³) - TODAS AS OPERAÇÕES DE MINERAÇÃO	2019	2020	2021	2022	2023
Captação operacional de água por fonte					
Água de superfície	2.432.874	2.330.426	2.611.203	2.441.871	2.634.196
Água subterrânea	42.316	34.527	43.447	44.577	46.908
Águas pluviais	–	1	1	2	1
Água de terceiros (por exemplo, municipal)	–	–	–	–	–
Desaguamento de minas	1.976.984	1.968.091	2.968.717	5.757.351	5.553.269
Captação total de água operacional	4.452.174	4.333.045	5.623.368	8.243.801	8.234.374
Outros tipos de água gerenciados ¹	7.818.391	7.296.985	8.557.953	7.503.438	8.721.468
Captação total de água	12.270.565	11.630.030	14.181.321	15.747.239	16.955.842

CAPTAÇÃO DE ÁGUA EM ÁREAS COM ESTRESSE HÍDRICO ²	2019	2020	2021	2022	2023
Água de superfície	–	–	–	–	–
Água subterrânea	–	–	–	–	–
Águas pluviais	–	–	–	–	–
Água de terceiros (por exemplo, municipal)	–	–	–	–	–
Desaguamento de minas	–	–	–	–	–
Captação total de água em áreas com estresse hídrico	–	–	–	–	–

¹ Outros tipos de água gerenciados são tipos de água ativamente gerenciados sem intenção de suprir a demanda operacional de água. Cerca de 20% da água que bombeamos do Rio São Francisco por meio de uma tubulação de aço de 86 quilômetros vai para a nossa unidade operacional Caraíba. Os outros 80% são distribuídos para aproximadamente 47 mil moradores e agricultores em municípios vizinhos, incluindo a cidade de Pilar.

² As áreas com estresse hídrico foram determinadas usando o *Aqueduct Water Risk Atlas do World Resources Institute*.

MEIO AMBIENTE

Água

ÁGUA USADA PARA PROCESSAMENTO MINERAL	UNIDADE OPERACIONAL CARAÍBA	UNIDADE OPERACIONAL XAVANTINA	PROJETO TUCUMÃ	TOTAL
Água doce usada para processamento mineral (m ³)	793.249	18.057	–	811.306
Água de processo reciclada (m ³)	4.725.851	1.685.113	–	6.410.964
Porcentagem de água de processo reciclada	86%	99%	–	89%

ÁGUA USADA PARA PROCESSAMENTO MINERAL	2019	2020	2021	2022	2023
Água doce usada para processamento mineral (m ³)	648.912	618.575	864.994	571.062	811.306
Água de processo reciclada (m ³)	4.936.470	4.037.843	4.016.410	5.985.012	6.410.964
Porcentagem de água de processo reciclada	88%	87%	82%	91%	89%

INTENSIDADE DE ÁGUA	2019	2020	2021	2022	2023
Minério moído (t)	2.582.867	2.434.267	2.542.152	3.053.973	3.367.669
Produção de cobre equivalente (t)	49.433	53.452	52.872	55.158	57.531
Receita total (milhões US\$)	285	324	490	426	427
Captação de água operacional (m ³)	4.452.174	4.333.045	5.623.368	8.243.801	8.234.374
Intensidade de água					
Por tonelada de minério moído	1,7	1,8	2,2	2,7	2,4
Por tonelada de produção de cobre equivalente	90	81	106	149	143
Por cada US\$ 1 milhão de receita	15.630	13.370	11.478	19.334	19.263

MEIO AMBIENTE

Terras degradadas e reabilitadas (ha)

	UNIDADE OPERACIONAL CARAÍBA	UNIDADE OPERACIONAL XAVANTINA	PROJETO TUCUMÃ	TOTAL
Total de terras degradadas e ainda não reabilitadas (saldo inicial)	770	60	140	970
Terras degradadas em 2023	-	<1	264	265
Terras reabilitadas em 2023	3	<1	9	13
Total de terras ainda não reabilitadas	767	60	395	1.222

	2019	2020	2021	2022	2023
Total de terras degradadas e ainda não reabilitadas (saldo inicial)	1.050	981	928	878	970
Terras degradadas durante o ano	5	4	9	166	265
Terras reabilitadas durante o ano	74	57	59	74	13
Total de terras ainda não reabilitadas	981	928	878	970	1.222

MEIO AMBIENTE

Resíduos não-mineiros gerados e reciclados

TOTAL - CARAÍBA (t)	REUTILIZAÇÃO	RECICLAGEM	COMPOSTAGEM	ATERROS SANITÁRIOS (RESÍDUOS NÃO PERIGOSOS)	ATERROS CONTROLADOS	INCINERAÇÃO	COPROCESSAMENTO	TOTAL
Resíduos perigosos	–	–	–	–	397	–	–	397
Resíduos não perigosos	371	–	–	93	–	–	–	464
Resíduos domésticos para aterro sanitário	–	–	362	–	–	–	–	362
Recicláveis	–	1.819	–	–	–	–	–	1.819
Total	371	1.819	362	93	397	–	–	3.042

TOTAL - XAVANTINA (t)	REUTILIZAÇÃO	RECICLAGEM	COMPOSTAGEM	ATERROS SANITÁRIOS (RESÍDUOS NÃO PERIGOSOS)	ATERROS CONTROLADOS	INCINERAÇÃO	COPROCESSAMENTO	TOTAL ¹
Resíduos perigosos	9	28	–	–	155	–	–	191
Resíduos não perigosos	–	54	–	–	–	–	–	54
Resíduos domésticos para aterro sanitário	–	–	–	89	–	–	–	89
Recicláveis	–	121	42	–	–	–	–	163
Total	9	203	42	89	155	–	–	497

¹ Os valores totais podem diferir da soma dos valores individuais devido a arredondamento.

MEIO AMBIENTE

Resíduos não-mineiros gerados e reciclados

TOTAL - TUCUMÃ (t)	REUTILIZAÇÃO	RECICLAGEM	COMPOSTAGEM	ATERROS SANITÁRIOS (RESÍDUOS NÃO PERIGOSOS)	ATERROS CONTROLADOS	INCINERAÇÃO	COPROCESSAMENTO	TOTAL ¹
Resíduos perigosos	–	–	–	–	–	51	–	51
Resíduos não perigosos	–	–	–	–	–	177	2	178
Resíduos domésticos para aterro sanitário	–	–	–	–	–	20	–	20
Recicláveis	–	23	–	–	–	–	–	23
Total	–	23	–	–	–	248	2	272

TOTAL - TODAS AS MINAS (t)	REUTILIZAÇÃO	RECICLAGEM	COMPOSTAGEM	ATERROS SANITÁRIOS (RESÍDUOS NÃO PERIGOSOS)	ATERROS CONTROLADOS	INCINERAÇÃO	COPROCESSAMENTO	TOTAL ¹
Resíduos perigosos	9	28	–	–	552	51	–	639
Resíduos não perigosos	371	54	–	93	–	177	2	696
Resíduos domésticos para aterro sanitário	–	–	362	89	–	20	–	471
Recicláveis	–	1.963	42	–	–	–	–	2.005
Total	379	2.046	404	182	552	248	2	3.811

¹ Os valores totais podem diferir da soma dos valores individuais devido a arredondamento.

MEIO AMBIENTE

Resíduos de rocha e rejeitos gerados

TOTAL - CARAÍBA (t)	MINA A CÉU ABERTO (PREENCHIMENTO)	MINA SUBTERRÂNEA (PREENCHIMENTO)	PILHA NA UNIDADE	REPRESA NA UNIDADE	FORA DA UNIDADE	TOTAL
Resíduos de rochas perigosos	–	–	–	–	–	–
Resíduos de rochas não perigosos	–	940.119	5.344.487	–	–	6.284.605
Rejeitos perigosos	–	–	–	–	–	–
Rejeitos não perigosos	169.315	73.721	1.313.185	1.545.504	–	3.101.724
Total	169.315	1.013.840	6.657.671	1.545.504	–	9.386.330

TOTAL - XAVANTINA (t)	MINA A CÉU ABERTO (PREENCHIMENTO)	MINA SUBTERRÂNEA (PREENCHIMENTO)	PILHA NA UNIDADE	REPRESA NA UNIDADE	FORA DA UNIDADE	TOTAL
Resíduos de rochas perigosos	–	–	–	–	–	–
Resíduos de rochas não perigosos	–	39.648	223.600	–	–	263.248
Rejeitos perigosos	–	–	–	3.060	–	3.060
Rejeitos não perigosos	62.288	42.606	131.268	–	–	236.163
Total	62.288	82.254	354.869	3.060	–	502.472

MEIO AMBIENTE

Resíduos de rocha e rejeitos gerados

TOTAL - TUCUMÃ (t)	MINA A CÉU ABERTO (PREENCHIMENTO)	MINA SUBTERRÂNEA (PREENCHIMENTO)	PILHA NA UNIDADE	REPRESA NA UNIDADE	FORA DA UNIDADE	TOTAL
Resíduos de rochas perigosos	–	–	858.623	–	–	858.623
Resíduos de rochas não perigosos	–	–	7.840.260	–	–	7.840.260
Rejeitos perigosos	–	–	–	–	–	–
Rejeitos não perigosos	–	–	–	–	–	–
Total	–	–	8.698.883	–	–	8.698.883

TOTAL - TODAS AS MINAS (t)	MINA A CÉU ABERTO (PREENCHIMENTO)	MINA SUBTERRÂNEA (PREENCHIMENTO)	PILHA NA UNIDADE	REPRESA NA UNIDADE	FORA DA UNIDADE	TOTAL
Resíduos de rochas perigosos	–	–	858.623	–	–	858.623
Resíduos de rochas não perigosos	–	979.767	13.408.347	–	–	14.388.114
Rejeitos perigosos	–	–	–	3.060	–	3.060
Rejeitos não perigosos	231.603	116.327	1.444.453	1.545.504	–	3.337.887
Total	231.603	1.096.094	15.711.423	1.548.564	–	18.587.684

MEIO AMBIENTE

Derramamentos ambientais significativos

	UNIDADE OPERACIONAL CARAÍBA	UNIDADE OPERACIONAL XAVANTINA	PROJETO TUCUMÃ	TOTAL
Número de derramamentos significativos	–	–	1	1
Volume de líquido ou material (m ³)	–	–	25	25

	2019	2020	2021	2022	2023
Número de derramamentos significativos	1	–	–	–	1
Volume de líquido ou material (m ³)	45	–	–	–	25

SUSTENTABILIDADE

Afiliações e associações¹

CANADÁ E ESTADOS UNIDOS

Associação de Prospectores e Desenvolvedores do Canadá (PDAC)

Pacto Global das Nações Unidas

BRASIL

Instituto Brasileiro de Mineração (IBRAM)

Sindicato das Indústrias Extrativas de Minerais Metálicos, Metais Nobres e Preciosos, Pedras Preciosas e Semipreciosas e Magnesita no Estado da Bahia (SINDIMIBA)

Conselho Estadual de Recursos Hídricos (CONERH)

¹ Essa lista não inclui associações profissionais como a Canadian Bar Association ou a Engineers and Geoscientists BC, etc.

Índice de Conteúdo GRI

NORMA GRI	NÚMERO DO CONTEÚDO	CONTEÚDO	DOCUMENTO/SEÇÃO DE REFERÊNCIA
CONTEÚDOS GERAIS			
GRI 2: Conteúdos gerais 2021	2-1	Detalhes da organização	Relatório de Sustentabilidade 2023 > Sobre a Ero Copper > Páginas 3-4
	2-2	Entidades incluídas no relato de sustentabilidade da organização	Relatório de Sustentabilidade 2023 > Sobre a Ero Copper > Páginas 3-4
	2-3	Período de relato, frequência e ponto de contato	Relatório de Sustentabilidade 2023 > Sobre a Ero Copper > Páginas 3-4
	2-4	Reformulações de informações	Relatório de Sustentabilidade 2023 > Sobre a Ero Copper > Páginas 3-4
	2-5	Verificação externa	Relatório de Sustentabilidade 2023 > Sobre a Ero Copper > Páginas 3-4
	2-6	Atividades, cadeia de valor e outras relações de negócios	Relatório de Sustentabilidade 2023 > Sobre a Ero Copper > Páginas 3-4 Formulário de Informações Anuais
	2-7	Colaboradores	Relatório de Sustentabilidade 2023 > Dados de Desempenho ESG > Força de Trabalho > Página 50
	2-8	Trabalhadores que não são colaboradores	Relatório de Sustentabilidade 2023 > Dados de Desempenho ESG > Força de Trabalho > Página 50
	2-9	Estrutura de governança e sua composição	Relatório de Sustentabilidade 2023 > Governança Corporativa > Página 18 Circular de Informações Gerenciais
	2-10	Nomeação e seleção para o mais alto órgão de governança	Circular de Informações Gerenciais
	2-11	Presidente do mais alto órgão de governança	Circular de Informações Gerenciais
	2-12	Papel desempenhado pelo mais alto órgão de governança na supervisão da gestão dos impactos	Relatório de Sustentabilidade 2023 > Governança Corporativa > Página 18 Relatório de Sustentabilidade 2023 > Governança Sobre Sustentabilidade > Página 19 Circular de Informações Gerenciais

NORMA GRI	NÚMERO DO CONTEÚDO	CONTEÚDO	DOCUMENTO/SEÇÃO DE REFERÊNCIA
	2-13	Delegação de responsabilidade pela gestão de impactos	Relatório de Sustentabilidade 2023 > Governança Corporativa > Página 18 Relatório de Sustentabilidade 2023 > Governança Sobre Sustentabilidade > Página 19
	2-14	Papel desempenhado pelo mais alto órgão de governança no relato de sustentabilidade	Mandato do Comitê de Meio Ambiente, Saúde, Segurança e Sustentabilidade Relatório de Sustentabilidade 2023 > Governança Sobre Sustentabilidade > Página 19
	2-15	Conflitos de interesse	Circular de Informações Gerenciais
	2-16	Comunicação de preocupações cruciais	Código de Conduta e Ética Empresarial Política de Delação
	2-17	Conhecimento coletivo do mais alto órgão de governança	Circular de Informações Gerenciais
	2-18	Avaliação do desempenho do mais alto órgão de governança	Circular de Informações Gerenciais
	2-19	Políticas de remuneração	Circular de Informações Gerenciais
	2-20	Processo para determinação da remuneração	Circular de Informações Gerenciais
	2-21	Proporção da remuneração total anual	A Ero Copper não relata a proporção entre a remuneração total anual do indivíduo mais bem pago da organização e a remuneração total anual mediana de todos os colaboradores
	2-22	Declaração sobre estratégia de desenvolvimento sustentável	Relatório de Sustentabilidade 2023 > Mensagem do CEO > Página 6
	2-23	Compromissos de política	Políticas Corporativas
	2-24	Incorporação de compromissos de política	Políticas Corporativas
	2-25	Processos para reparar impactos negativos	Relatório de Sustentabilidade 2023 > Relacionamento com a Comunidade > Página 30 Relatório de Sustentabilidade 2023 > Sistemas de Gestão Ambiental e Conformidade > Página 36
	2-26	Mecanismos para aconselhamento e apresentação de preocupações	Código de Conduta e Ética Empresarial

NORMA GRI	NÚMERO DO CONTEÚDO	CONTEÚDO	DOCUMENTO/SEÇÃO DE REFERÊNCIA
	2-27	Conformidade com leis e regulamentos	Código de Conduta e Ética Empresarial
	2-28	Participação em associações	Relatório de Sustentabilidade 2023 > Dados de Desempenho ESG > Afiliações e Associações > Página 73
	2-29	Abordagem para engajamento de <i>stakeholders</i>	Relatório de Sustentabilidade 2023 > Engajamento das Partes Interessadas > Páginas 11-12
	2-30	Acordos de negociação coletiva	Relatório de Sustentabilidade 2023 > Valorizando e Desenvolvendo a Nossa Equipe > Página 28 Relatório de Sustentabilidade 2023 > Dados de Desempenho ESG > Acordos de Negociação Coletiva > Página 56

CONTEÚDOS DOS TEMAS ESPECÍFICOS

GRI 3: Temas materiais 2021	3-1	Processo de definição de temas materiais	Relatório de Sustentabilidade 2023 > Materialidade > Página 13
	3-2	Lista de temas materiais	Relatório de Sustentabilidade 2023 > Materialidade > Página 13

Desempenho econômico

GRI 3: Temas materiais 2021	3-3	Gestão dos temas materiais	Relatório de Sustentabilidade 2023 > Relacionamento com a Comunidade > Página 30
GRI 201: Desempenho econômico	201-1	Valor econômico direto gerado e distribuído	Relatório de Sustentabilidade 2023 > Relacionamento com a Comunidade > Página 30 Relatório de Sustentabilidade 2023 > Dados de Desempenho ESG > Valor Econômico > Página 57
	201-2	Implicações financeiras e outros riscos e oportunidades decorrentes de mudanças climáticas	Relatório de Sustentabilidade 2023 > Mudanças Climáticas > Páginas 39-41 Relatório de Sustentabilidade 2023 > Energia e Emissões de Gases de Efeito Estufa > Página 42
	201-3	Obrigações do plano de benefício definido e outros planos de aposentadoria	A Ero Copper não relata obrigações do plano de benefício definido e outros planos de aposentadoria.
	201-4	Apoio financeiro recebido do governo	A Ero Copper não relata apoio financeiro recebido do governo.

NORMA GRI	NÚMERO DO CONTEÚDO	CONTEÚDO	DOCUMENTO/SEÇÃO DE REFERÊNCIA
Impactos econômicos indiretos			
GRI 3: Temas materiais 2021	3-3	Gestão dos temas materiais	Relatório de Sustentabilidade 2023 > Relacionamento com a Comunidade > Página 30
GRI 203: Impactos econômicos indiretos	203-1	Investimentos em infraestrutura e apoio a serviços	Relatório de Sustentabilidade 2023 > Relacionamento com a Comunidade > Página 30 Relatório de Sustentabilidade 2023 > Gestão Responsável da Água > Página 37
	203-2	Impactos econômicos indiretos significativos	A Ero Copper não relata esse indicador.
Energia			
GRI 3: Temas materiais 2021	3-3	Gestão dos temas materiais	Relatório de Sustentabilidade 2023 > Mudanças Climáticas > Página 39 Relatório de Sustentabilidade 2023 > Energia e Emissões de Gases de Efeito Estufa > Página 42
GRI 302: Energia	302-1	Consumo de energia dentro da organização	Relatório de Sustentabilidade 2023 > Dados de Desempenho ESG > Energia Consumida Dentro da Organização > Páginas 59-63
	302-2	Consumo de energia fora da organização	A Ero Copper não relata esse indicador.
	302-4	Redução do consumo de energia	A Ero Copper não relata esse indicador.
	302-5	Reduções nos requisitos energéticos de produtos e serviços	A Ero Copper não relata esse indicador.

NORMA GRI	NÚMERO DO CONTEÚDO	CONTEÚDO	DOCUMENTO/SEÇÃO DE REFERÊNCIA
Água e Efluentes			
GRI 3: Temas materiais 2021	3-3	Gestão dos temas materiais	Relatório de Sustentabilidade 2023 > Gestão Responsável da Água > Página 37
GRI 303: Água e Efluentes	303-1	Interações com a água como um recurso compartilhado	Relatório de Sustentabilidade 2023 > Gestão Responsável da Água > Página 38
	303-2	Gestão de impactos relacionados ao descarte de água	A Ero Copper não relata esse indicador.
	303-3	Captação de água	Relatório de Sustentabilidade 2023 > Gestão Responsável da Água > Página 37 Relatório de Sustentabilidade 2023 > Dados de Desempenho ESG > Água > Páginas 64-66
	303-4	Descarte de água	A Ero Copper não relata esse indicador.
	303-5	Consumo de água	A Ero Copper não relata esse indicador.
Biodiversidade			
GRI 3: Temas materiais 2021	3-3	Gestão dos temas materiais	Relatório de Sustentabilidade 2023 > Biodiversidade > Páginas 43-44
GRI 304: Biodiversidade	304-1	Unidades operacionais próprias, arrendadas ou geridas dentro ou nas adjacências de áreas de proteção ambiental e áreas de alto valor de biodiversidade situadas fora de áreas de proteção ambiental	A Ero Copper não relata esse indicador.
	304-2	Impactos significativos de atividades, produtos e serviços na biodiversidade	A Ero Copper não relata esse indicador.
	304-3	Habitats protegidos ou restaurados	Relatório de Sustentabilidade 2023 > Biodiversidade > Páginas 43-44 Relatório de Sustentabilidade 2023 > Dados de Desempenho ESG > Terras Degradadas e Reabilitadas (ha) > Página 67
	304-4	Espécies incluídas na lista vermelha da IUCN e em listas nacionais de conservação com habitats em áreas afetadas por operações da organização	A Ero Copper não relata esse indicador.

NORMA GRI	NÚMERO DO CONTEÚDO	CONTEÚDO	DOCUMENTO/SEÇÃO DE REFERÊNCIA
Emissões			
GRI 3: Temas materiais 2021	3-3	Gestão dos temas materiais	Relatório de Sustentabilidade 2023 > Energia e Emissões de Gases de Efeito Estufa > Página 42
GRI 305: Emissões	305-1	Emissões diretas (Escopo 1) de GEE	Relatório de Sustentabilidade 2023 > Energia e Emissões de Gases de Efeito Estufa > Página 42 Relatório de Sustentabilidade 2023 > Dados de Desempenho ESG > Emissões de Gases de Efeito Estufa > Páginas 61-63
	305-2	Emissões indiretas (Escopo 2) de GEE	Relatório de Sustentabilidade 2023 > Energia e Emissões de Gases de Efeito Estufa > Página 42 Relatório de Sustentabilidade 2023 > Dados de Desempenho ESG > Emissões de Gases de Efeito Estufa > Páginas 61-63
	305-3	Outras emissões indiretas (Escopo 3) de GEE	Relatório de Sustentabilidade 2023 > Energia e Emissões de Gases de Efeito Estufa > Página 42 Relatório de Sustentabilidade 2023 > Dados de Desempenho ESG > Emissões de Gases de Efeito Estufa > Páginas 61-63
	305-4	Intensidade de emissões de GEE	Relatório de Sustentabilidade 2023 > Energia e Emissões de Gases de Efeito Estufa > Página 42 Relatório de Sustentabilidade 2023 > Dados de Desempenho ESG > Emissões de Gases de Efeito Estufa > Páginas 61-63
	305-5	Redução de emissões de GEE	Relatório de Sustentabilidade 2023 > Energia e Emissões de Gases de Efeito Estufa > Página 42
	305-6	Emissões de substâncias que destroem a camada de ozônio	A Ero Copper não relata esse indicador.
	305-7	Emissões de óxidos de nitrogênio (NO _x), óxidos de enxofre (SO _x) e outras emissões atmosféricas significativas	A Ero Copper não relata esse indicador.

NORMA GRI	NÚMERO DO CONTEÚDO	CONTEÚDO	DOCUMENTO/SEÇÃO DE REFERÊNCIA
Resíduos			
GRI 3: Temas materiais 2021	3-3	Gestão dos temas materiais	Relatório de Sustentabilidade 2023 > Gestão de Rejeitos > Páginas 46-47 Relatório de Sustentabilidade 2023 > Gestão de Outros Resíduos > Página 47
GRI 306: Resíduos	306-1	Geração de resíduos e impactos significativos relacionados a resíduos	Relatório de Sustentabilidade 2023 > Gestão de Rejeitos > Páginas 46-47 Relatório de Sustentabilidade 2023 > Gestão de Outros Resíduos > Página 47 Relatório de Sustentabilidade 2023 > Dados de Desempenho ESG > Resíduos Não- mineiros Gerados e Reciclados > Páginas 68-69 Relatório de Sustentabilidade 2023 > Dados de Desempenho ESG > Resíduos de Rocha e Rejeitos Gerados > Páginas 70-71
	306-2	Gestão de impactos significativos relacionados a resíduos	Relatório de Sustentabilidade 2023 > Gestão de Rejeitos > Páginas 46-47 Relatório de Sustentabilidade 2023 > Gestão de Outros Resíduos > Página 47 Relatório de Sustentabilidade 2023 > Dados de Desempenho ESG > Resíduos Não- mineiros Gerados e Reciclados > Páginas 68-69 Relatório de Sustentabilidade 2023 > Dados de Desempenho ESG > Resíduos de Rocha e Rejeitos Gerados > Páginas 70-71
	306-3	Resíduos gerados	Relatório de Sustentabilidade 2023 > Gestão de Rejeitos > Páginas 46-47 Relatório de Sustentabilidade 2023 > Gestão de Outros Resíduos > Página 47 Relatório de Sustentabilidade 2023 > Dados de Desempenho ESG > Resíduos Não- mineiros Gerados e Reciclados > Páginas 68-69 Relatório de Sustentabilidade 2023 > Dados de Desempenho ESG > Resíduos de Rocha e Rejeitos Gerados > Páginas 70-71
	306-4	Resíduos não destinados para disposição final	Relatório de Sustentabilidade 2023 > Gestão de Rejeitos > Páginas 46-47 Relatório de Sustentabilidade 2023 > Gestão de Outros Resíduos > Página 47 Relatório de Sustentabilidade 2023 > Dados de Desempenho ESG > Resíduos Não- mineiros Gerados e Reciclados > Páginas 68-69 Relatório de Sustentabilidade 2023 > Dados de Desempenho ESG > Resíduos de Rocha e Rejeitos Gerados > Páginas 70-71
	306-5	Resíduos destinados para disposição final	Relatório de Sustentabilidade 2023 > Gestão de Rejeitos > Páginas 46-47 Relatório de Sustentabilidade 2023 > Gestão de Outros Resíduos > Página 47 Relatório de Sustentabilidade 2023 > Dados de Desempenho ESG > Resíduos Não- mineiros Gerados e Reciclados > Páginas 68-69 Relatório de Sustentabilidade 2023 > Dados de Desempenho ESG > Resíduos de Rocha e Rejeitos Gerados > Páginas 70-71

NORMA GRI	NÚMERO DO CONTEÚDO	CONTEÚDO	DOCUMENTO/SEÇÃO DE REFERÊNCIA
Emprego			
GRI 3: Temas materiais 2021	3-3	Gestão dos temas materiais	Relatório de Sustentabilidade 2023 > Valorizando e Desenvolvendo a Nossa Equipe > Página 28 Relatório de Sustentabilidade 2023 > Dados de Desempenho ESG > Força de Trabalho > Página 50
GRI 401: Emprego	401-1	Novas contratações e rotatividade de colaboradores	Relatório de Sustentabilidade 2023 > Dados de Desempenho ESG > Novas Contratações e Rotatividade de Colaboradores > Página 53
	401-2	Benefícios oferecidos a colaboradores em tempo integral que não são oferecidos a colaboradores temporários ou de período parcial	A Ero Copper não relata esse indicador.
	401-3	Licença maternidade/paternidade	A Ero Copper não relata esse indicador.
Relações de trabalho			
GRI 3: Temas materiais 2021	3-3	Gestão dos temas materiais	Relatório de Sustentabilidade 2023 > Valorizando e Desenvolvendo a Nossa Equipe > Página 28
Saúde e Segurança do Trabalho			
GRI 3: Temas materiais 2021	3-3	Gestão dos temas materiais	Relatório de Sustentabilidade 2023 > Saúde e Segurança > Página 25
GRI 403: Saúde e Segurança do Trabalho	403-1	Sistema de gestão de saúde e segurança do trabalho	Relatório de Sustentabilidade 2023 > Saúde e Segurança > Páginas 25-26
	403-2	Identificação de periculosidade, avaliação de riscos e investigação de incidentes	Relatório de Sustentabilidade 2023 > Saúde e Segurança > Páginas 25-26
	403-3	Serviços de saúde do trabalho	A Ero Copper não relata em detalhes os seus serviços de saúde ocupacional.

NORMA GRI	NÚMERO DO CONTEÚDO	CONTEÚDO	DOCUMENTO/SEÇÃO DE REFERÊNCIA
	403-4	Participação dos trabalhadores, consulta e comunicação aos trabalhadores referentes a saúde e segurança do trabalho	Relatório de Sustentabilidade 2023 > Saúde e Segurança > Páginas 25-26
	403-5	Capacitação de trabalhadores em saúde e segurança do trabalho	Relatório de Sustentabilidade 2023 > Saúde e Segurança > Páginas 25-26
	403-6	Promoção da saúde do trabalhador	Relatório de Sustentabilidade 2023 > Bem-estar dos Colaboradores > Página 27
	403-7	Prevenção e mitigação de impactos de saúde e segurança do trabalho diretamente vinculados com relações de negócios	Veja o Relatório sobre Prevenção à Escravidão Moderna 2023 da Ero Copper.
	403-8	Trabalhadores cobertos por um sistema de gestão de saúde e segurança do trabalho	A Ero Copper não relata esse indicador.
	403-9	Acidentes de trabalho	Relatório de Sustentabilidade 2023 > Saúde e Segurança > Páginas 25-26 Relatório de Sustentabilidade 2023 > Dados de Desempenho ESG > Saúde e Segurança > Páginas 54-55
	403-10	Doenças profissionais	A Ero Copper não relata doenças profissionais separadamente do desempenho em saúde e segurança.
Capacitação e Educação			
GRI 3: Temas materiais 2021	3-3	Gestão dos temas materiais	Relatório de Sustentabilidade 2023 > Saúde e Segurança > Páginas 25-26 Relatório de Sustentabilidade 2023 > Relacionamento com a Comunidade > Página 30 Relatório de Sustentabilidade 2023 > Valorizando e Desenvolvendo a Nossa Equipe > Página 28
GRI 404: Capacitação e Educação	404-1	Média de horas de capacitação por ano, por empregado	Relatório de Sustentabilidade 2023 > Saúde e Segurança > Páginas 25-26
	404-2	Programas para o aperfeiçoamento de competências dos colaboradores e de assistência para transição de carreira	Relatório de Sustentabilidade 2023 > Valorizando e Desenvolvendo a Nossa Equipe > Página 28
	404-3	Percentual de colaboradores que recebem avaliações regulares de desempenho e de desenvolvimento de carreira	A Ero Copper não relata esse indicador.

NORMA GRI	NÚMERO DO CONTEÚDO	CONTEÚDO	DOCUMENTO/SEÇÃO DE REFERÊNCIA
Diversidade e Igualdade de Oportunidades			
GRI 3: Temas materiais 2021	3-3	Gestão dos temas materiais	Relatório de Sustentabilidade 2023 > Diversidade, Equidade e Inclusão > Página 29 Política de Diversidade
GRI 405: Diversidade e Igualdade de Oportunidades	405-1	Diversidade em órgãos de governança e colaboradores	Relatório de Sustentabilidade 2023 > Dados de Desempenho ESG > Pessoas > Diversidade > Páginas 51-52 Conselho de Administração
	405-2	Proporção entre o salário-base e a remuneração recebidos pelas mulheres e aqueles recebidos pelos homens	A Ero Copper não relata esse indicador.
Liberdade Sindical e Negociação Coletiva			
GRI 3: Temas materiais 2021	3-3	Gestão dos temas materiais	Relatório de Sustentabilidade 2023 > Valorizando e Desenvolvendo a Nossa Equipe > Página 28 Política Global de Direitos Humanos
GRI 407: Liberdade Sindical e Negociação Coletiva	407-1	Operações e fornecedores em que o direito à liberdade sindical e à negociação Acordos de Negociação Coletiva pode estar em risco	Até 31 de dezembro de 2022, o direito à liberdade de reunião e associação pacíficas e à negociação coletiva não representou um risco significativo para nenhuma das nossas operações ou fornecedores-chave.
Comunidades Locais			
GRI 3: Temas materiais 2021	3-3	Gestão dos temas materiais	Relatório de Sustentabilidade 2023 > Relacionamento com a Comunidade > Página 30
GRI 413: Comunidades Locais	413-1	Operações com engajamento, avaliações de impacto e programas de desenvolvimento voltados à comunidade local	Relatório de Sustentabilidade 2023 > Engajamento das Partes Interessadas > Páginas 11-12 Relatório de Sustentabilidade 2023 > Relacionamento com a Comunidade > Página 30
	413-2	Operações com impactos negativos significativos reais ou potenciais nas comunidades locais	A Ero Copper não relata esse indicador.

NORMA GRI	NÚMERO DO CONTEÚDO	CONTEÚDO	DOCUMENTO/SEÇÃO DE REFERÊNCIA
Suplemento do Setor de Mineração e Metais			
GRI G4: Suplemento do setor de mineração e metais	MM1	Quantidade de terras (próprias ou arrendadas e administrada, para atividades de produção ou uso extrativo) degradada ou reabilitada	Relatório de Sustentabilidade 2023 > Dados de Desempenho ESG > Terras Degradadas e Reabilitadas (ha) > Página 67
	MM2	Número e percentual do total de locais identificados como necessitando de planos de gestão da biodiversidade conforme os critérios estabelecidos, e o número (percentual) desses locais com planos em vigor	A Ero Copper não relata esse indicador.
	MM3	Quantidades totais de sobrecarga, rocha, rejeitos e lamas e seus riscos associados	A Ero Copper não relata esse indicador.
	MM4	Número de greves dos trabalhadores e patronais com duração superior a uma semana, por país	Relatório de Sustentabilidade 2023 > Dados de Desempenho ESG > Greves de Trabalhadores e Patronais > Página 56
	MM5	Número total de unidades operacionais situadas em territórios de povos indígenas ou adjacentes a eles, e número e percentual de unidades operacionais ou locais onde há acordos formais com comunidades de povos indígenas	A Ero Copper não relata esse indicador.
	MM6	Número e descrição de disputas significativas relacionadas ao uso da terra, direitos consuetudinários de comunidades locais e povos indígenas	A Ero Copper não relata esse indicador.

NORMA GRI	NÚMERO DO CONTEÚDO	CONTEÚDO	DOCUMENTO/SEÇÃO DE REFERÊNCIA
	MM7	Como os mecanismos de reclamação foram usados para resolver disputas relacionadas ao uso da terra, direitos consuetudinários de comunidades locais e povos indígenas, e os resultados	A Ero Copper não relata esse indicador.
	MM8	Número (e percentual) de unidades operacionais da empresa em que a mineração artesanal e de pequena escala (MAPE) ocorre na unidade ou adjacente a ela; os riscos associados e as medidas tomadas para gerir e mitigar esses riscos	A Ero Copper não relata esse indicador.
	MM9	Unidades onde ocorreram reassentamentos, o número de famílias reassentadas em cada uma delas e como seus meios de subsistência foram afetados no processo	A Ero Copper não relata esse indicador.
	MM10	Número e percentual de unidades operacionais com planos de fechamento	Relatório de Sustentabilidade 2023 > Biodiversidade > Páginas 43-44

Índice de Conteúdo SASB

CÓDIGO SASB	MÉTRICA CONTÁBIL	UNIDADE DE MEDIDA	DOCUMENTO/SEÇÃO DE REFERÊNCIA
EM-MM-110a.1	Emissões brutas globais de Escopo 1, percentual coberto pelas regulamentações de limitação de emissões	Toneladas (t) CO ₂ e, Percentual (%)	Relatório de Sustentabilidade 2023 > Energia e Emissões de Gases de Efeito Estufa > Página 42 Relatório de Sustentabilidade 2023 > Dados de Desempenho ESG > Emissões de Gases de Efeito Estufa > Páginas 61–63
EM-MM-110a.2	Discussão da estratégia ou plano a longo e curto prazo para gestão das emissões de Escopo 1, metas de redução de emissões e uma análise do desempenho em relação a essas metas	N/A	Relatório de Sustentabilidade 2023 > Metas de Sustentabilidade para 2024 > Página 10 Relatório de Sustentabilidade 2023 > Mudanças Climáticas > Páginas 39–41
EM-MM-120a.1	Emissões atmosféricas dos seguintes poluentes: (1) CO, (2) NO _x (exceto N ₂ O), (3) SO _x , (4) material particulado (PM ₁₀), (5) mercúrio (Hg), (6) chumbo (Pb) e (7) compostos orgânicos voláteis (COVs)	Toneladas (t)	Relatório de Sustentabilidade 2023 > Qualidade do Ar > Página 45
EM-MM-130a.1	(1) Total de energia consumida, (2) percentual de eletricidade da rede, (3) percentual de energia renovável	Gigajoules (GJ), Percentual (%)	Relatório de Sustentabilidade 2023 > Energia e Emissões de Gases de Efeito Estufa > Página 42 Relatório de Sustentabilidade 2023 > Dados de Desempenho ESG > Energia Consumida Dentro da Organização > Páginas 59–60
EM-MM-140a.1	(1) Total de água doce captada, (2) total de água doce consumida, percentual de cada um em regiões com estresse hídrico basal alto ou extremamente alto	Milhares de metros cúbicos (m ³), Percentual (%)	Relatório de Sustentabilidade 2023 > Gestão Responsável da Água > Página 37 Relatório de Sustentabilidade 2023 > Dados de Desempenho ESG > Água > Páginas 64–66
EM-MM-140a.2	Número de incidentes de não conformidade associados a licenças, padrões e regulamentos de qualidade da água		Relatório de Sustentabilidade 2023 > Dados de Desempenho ESG > Conformidade Ambiental > Página 58 Relatório de Sustentabilidade 2023 > Dados de Desempenho ESG > Derramamentos Ambientais Significativos > Página 72
EM-MM-150a.4	Peso total de resíduos não minerais gerados	Toneladas (t)	Relatório de Sustentabilidade 2023 > Gestão de Outros Resíduos > Página 47 Relatório de Sustentabilidade 2023 > Dados de Desempenho ESG > Resíduos Não-mineiros Gerados e Reciclados > Páginas 68–69 Relatório de Sustentabilidade 2023 > Dados de Desempenho ESG > Resíduos de Rocha e Rejeitos Gerados > Páginas 70–71
EM-MM-150a.5	Peso total de rejeitos gerados		Relatório de Sustentabilidade 2023 > Dados de Desempenho ESG > Resíduos de Rocha e Rejeitos Gerados > Páginas 70–71

CÓDIGO SASB	MÉTRICA CONTÁBIL	UNIDADE DE MEDIDA	DOCUMENTO/SEÇÃO DE REFERÊNCIA
EM-MM-150a.6	Peso total de resíduos de rocha gerados		Relatório de Sustentabilidade 2023 > Dados de Desempenho ESG > Resíduos de Rocha e Rejeitos Gerados > Páginas 70-71
EM-MM-150a.7	Peso total de resíduos perigosos gerados	Toneladas (t)	Relatório de Sustentabilidade 2023 > Gestão de Rejeitos > Páginas 46-47 Relatório de Sustentabilidade 2023 > Gestão de Outros Resíduos > Página 47 Relatório de Sustentabilidade 2023 > Dados de Desempenho ESG > Resíduos Não-mineiros Gerados e Reciclados > Páginas 68-69 Relatório de Sustentabilidade 2023 > Dados de Desempenho ESG > Resíduos de Rocha e Rejeitos Gerados > Páginas 70-71
EM-MM-150a.8	Peso total de resíduos perigosos reciclados	Toneladas (t)	Relatório de Sustentabilidade 2023 > Gestão de Rejeitos > Páginas 46-47 Relatório de Sustentabilidade 2023 > Gestão de Outros Resíduos > Página 47 Relatório de Sustentabilidade 2023 > Dados de Desempenho ESG > Resíduos Não-mineiros Gerados e Reciclados > Páginas 68-69 Relatório de Sustentabilidade 2023 > Dados de Desempenho ESG > Resíduos de Rocha e Rejeitos Gerados > Páginas 70-71
EM-MM-150a.9	Número de incidentes significativos associados a gestão de resíduos	Número	Relatório de Sustentabilidade 2023 > Dados de Desempenho ESG > Derramamentos Ambientais Significativos > Página 72
EM-MM-150a.10	Descrição da gestão de resíduos e produtos perigosos, políticas e procedimentos para operações ativas e inativas	N/A	Relatório de Sustentabilidade 2023 > Gestão de Rejeitos > Páginas 46-47 Relatório de Sustentabilidade 2023 > Gestão de Outros Resíduos > Página 47
EM-MM-160a.1	Descrição das políticas e práticas de gestão ambiental das unidades ativas	N/A	Relatório de Sustentabilidade 2023 > Sistemas de Gestão Ambiental e Conformidade > Página 36 Política Ambiental
EM-MM-160a.2	Percentual de locais de mineração onde a drenagem ácida é: (1) prevista para ocorrer, (2) ativamente mitigada e (3) em tratamento ou remediação	Percentual (%)	Não aplicável – não há presença significativa de rocha geradora de ácido em nossas operações.
EM-MM-160a.3	Percentual de (1) reservas comprovadas e (2) reservas prováveis dentro ou perto de locais com estado de conservação protegido ou habitat de espécies ameaçadas	Percentual (%)	Não aplicável – não há reservas comprovadas ou prováveis dentro ou perto de locais com estado de conservação protegido ou habitat de espécies ameaçadas.

CÓDIGO SASB	MÉTRICA CONTÁBIL	UNIDADE DE MEDIDA	DOCUMENTO/SEÇÃO DE REFERÊNCIA
EM-MM-210a.1	Percentual de reservas (1) comprovadas e (2) prováveis em áreas de conflito ou próximas a elas	Percentual (%)	Não aplicável – não há reservas comprovadas ou prováveis em áreas de conflito ou próximas a elas.
EM-MM-210a.2	Percentual de reservas (1) comprovadas e (2) prováveis em terras indígenas ou próximas a elas	Percentual (%)	Não aplicável – não há reservas comprovadas ou prováveis em terras indígenas ou próximas a elas.
EM-MM-210a.3	Discussão de processos de engajamento e práticas de <i>due diligence</i> com relação a direitos humanos, direitos indígenas e operações em áreas de conflito	N/A	Relatório de Sustentabilidade 2023 > Engajamento das Partes Interessadas > Páginas 11-12 Política Global de Direitos Humanos
EM-MM-210b.1	Discussão do processo de gestão de riscos e oportunidades associados aos direitos e interesses da comunidade	N/A	Relatório de Sustentabilidade 2023 > Engajamento das Partes Interessadas > Páginas 11-12 Política de Responsabilidade Social Corporativa
EM-MM-210b.2	Número e duração de atrasos não técnicos	Número, dia	Não aplicável – não houve atrasos não técnicos. Relatório de Sustentabilidade 2023 > Dados de Desempenho ESG > Greves de Trabalhadores e Patronais > Página 56
EM-MM-310a.1	Percentual da força de trabalho ativa coberta por acordos de negociação coletiva, especificado como colaboradores nos EUA e estrangeiros	Percentual (%)	Relatório de Sustentabilidade 2023 > Dados de Desempenho ESG > Acordos de Negociação Coletiva > Página 56
EM-MM-310a.2	Número e duração de greves de colaboradores e patronais	Número, dia	Não aplicável – não houve greves de colaboradores e patronais.
EM-MM-320a.1	(1) Taxa de incidência total da MSHA, (2) taxa de fatalidade, (3) taxa de frequência de quase acidentes (NMFR) e (4) média de horas de treinamento em saúde, segurança e resposta a emergências para (a) colaboradores de tempo integral e (b) colaboradores terceirizados	Taxa	Relatório de Sustentabilidade 2023 > Saúde e Segurança > Páginas 25-26 Relatório de Sustentabilidade 2023 > Dados de Desempenho ESG > Saúde e Segurança > Páginas 54-55
EM-MM-510a.1	Descrição do sistema de gestão para prevenção de corrupção e suborno em toda a cadeia de valor	N/A	Política Anticorrupção
EM-MM-510a.2	Produção nos países com as 20 classificações mais baixas no Índice de Percepção da Corrupção da Transparência Internacional	Toneladas (t) vendáveis	Não há produção nos países com as 20 classificações mais baixas no Índice de Percepção da Corrupção da Transparência Internacional

CÓDIGO SASB	MÉTRICA CONTÁBIL	UNIDADE DE MEDIDA	DOCUMENTO/SEÇÃO DE REFERÊNCIA
EM-MM-540a.1	Tabela de inventário de instalações de armazenamento de rejeitos: (1) nome da instalação, (2) localização, (3) situação da propriedade, (4) situação operacional, (5) método de construção, (6) capacidade máxima de armazenamento permitida, (7) quantidade atual de rejeitos armazenados, (8) classificação das consequências, (9) data da análise técnica independente mais recente, (10) conclusões relevantes, (11) medidas de mitigação, (12) Plano de Preparação e Resposta a Emergências (PPRE) específico das unidades	Diversas	Relatório de Sustentabilidade 2023 > Gestão de Rejeitos > Páginas 46-47 Gestão de Rejeitos
EM-MM-540a.2	Resumo dos sistemas de gestão de rejeitos e da estrutura de governança usados para monitorar e manter a estabilidade das instalações de armazenamento de rejeitos	N/A	Relatório de Sustentabilidade 2023 > Gestão de Rejeitos > Páginas 46-47
EM-MM-540a.3	Abordagem para o desenvolvimento de Planos de Preparação e Resposta a Emergências (PPREs) para instalações de armazenamento de rejeitos	N/A	Relatório de Sustentabilidade 2023 > Gestão de Rejeitos > Páginas 46-47
EM-MM-000.A	Produção de (1) minérios metálicos e (2) produtos metálicos acabados	Toneladas (t) vendáveis	Relatório de Sustentabilidade 2023 > Dados de Desempenho ESG > Operações > Página 49
EM-MM-000.B	Número total de colaboradores, porcentagem de terceirizados	Número, percentual (%)	Relatório de Sustentabilidade 2023 > Dados de Desempenho ESG > Pessoas > Força de Trabalho > Página 50

Aviso Legal de Isenção de Responsabilidade Sobre Declarações Prospectivas

Este Relatório contém “declarações prospectivas” na acepção da Lei de Reforma de Litígio de Títulos Privados dos Estados Unidos de 1995 e “informações prospectivas” na acepção da legislação de títulos canadense aplicável (coletivamente, “declarações prospectivas”). As declarações prospectivas incluem declarações que usam terminologia prospectiva, como “pode”, “poderia”, “seria”, “irá”, “deveria”, “pretende”, “alvo”, “planeja”, “espera”, “orçamento”, “estimativa”, “previsão”, “cronograma”, “antecipa”, “acredita”, “continua”, “potencial”, “vê” ou a variação negativa ou gramatical dos termos ou outras variações destes ou terminologia comparável. As declarações prospectivas podem incluir, entre outras, declarações relativas aos esforços contínuos de sustentabilidade da Empresa, incluindo, entre outros, o benefício ou a eficácia esperados de qualquer programa, os planos futuros da Empresa de continuar os esforços de remediação ambiental e programas sociais, e o sucesso da Empresa na obtenção de certificações de qualidade e gestão ambiental.

As declarações prospectivas estão sujeitas a uma variedade de riscos conhecidos e desconhecidos, incertezas e outros fatores que podem fazer com que os resultados, as ações, os eventos, as condições, o desempenho ou as realizações reais sejam materialmente diferentes daqueles expressos ou implícitos nas declarações prospectivas, incluindo, sem limitação, os riscos discutidos neste Relatório e no Formulário de Informações Anuais (IAN) da Empresa para o exercício encerrado em 31 de dezembro de 2023, datado de 7 de março de 2023, sob o título “Fatores de Risco”. Os riscos discutidos neste Relatório e no IAN não são exaustivos em relação aos fatores que podem afetar qualquer uma das declarações prospectivas da Empresa.

Embora a Empresa tenha tentado identificar fatores importantes que pudessem fazer com que os resultados,

as ações, os eventos, as condições, o desempenho ou as realizações reais fossem substancialmente diferentes daqueles contidos nas declarações prospectivas, pode haver outros fatores que façam com que os resultados, as ações, os eventos, as condições, o desempenho ou as realizações sejam diferentes daqueles previstos, estimados ou pretendidos.

As declarações prospectivas não são uma garantia de desempenho futuro. Não há garantia de que as declarações prospectivas serão precisas, pois os resultados reais e os eventos futuros podem diferir substancialmente daqueles previstos em tais declarações. As declarações prospectivas envolvem declarações sobre o futuro e são inerentemente incertas, e os resultados reais, as conquistas ou outros eventos ou condições futuros da Empresa podem diferir substancialmente daqueles refletidos nas declarações prospectivas devido a uma variedade de riscos, incertezas e outros fatores, incluindo, sem limitação, aqueles mencionados neste documento e no IAN sob o título “Fatores de risco”.

As declarações prospectivas da Empresa baseiam-se em suposições, crenças, expectativas e opiniões da administração na data em que as declarações são feitas, muitas das quais podem ser difíceis de prever e estão fora do controle da Empresa. Em relação às declarações prospectivas contidas neste Relatório e no IAN, a Empresa fez certas suposições sobre, entre outras coisas: mercados de capital acionário e de dívida favoráveis; a capacidade de levantar qualquer capital adicional necessário em termos razoáveis para avançar a produção, o desenvolvimento e a exploração das propriedades e dos ativos da Empresa; preços futuros de cobre, ouro e outros metais; o cronograma e os resultados dos programas de exploração e perfuração; a precisão de qualquer reserva mineral e de estimativas de recursos minerais; a geologia da unidade operacional Caraíba, da unidade operacional Xavantina e do Projeto Tucumã, conforme descrito no respectivo relatório técnico de cada propriedade; custos de produção; a exatidão dos custos e das despesas de

exploração, desenvolvimento e construção orçados; o preço de outras *commodities*, como combustíveis; taxas de câmbio e de juros futuras; condições operacionais favoráveis para que a Empresa possa operar de maneira segura, eficiente e eficaz; que a força de trabalho continue saudável em face de epidemias, pandemias ou outros riscos relacionados à saúde (incluindo a Covid-19); estabilidade política e regulatória; obtenção de aprovações, licenças e alvarás governamentais, regulatórios e de terceiros em termos favoráveis; obtenção das renovações necessárias de aprovações, licenças e alvarás existentes em termos favoráveis; exigências das leis aplicáveis; estabilidade trabalhista contínua; estabilidade do mercados financeiro e de bens de capital; disponibilidade de equipamentos; relações positivas com grupos locais e a capacidade da Empresa de cumprir suas obrigações conforme os termos dos contratos com esses grupos; e cumprimento dos termos e condições dos atuais contratos de empréstimo da Empresa. Embora a Empresa acredite que as suposições inerentes às declarações prospectivas façam sentido na data deste Relatório, essas suposições estão sujeitas a riscos e incertezas comerciais, sociais, econômicos, políticos, regulatórios, competitivos e outros riscos, outras contingências e outros fatores significativos que podem fazer com que as ações, os eventos, as condições, o resultados, o desempenho ou as realizações reais sejam substancialmente diferentes daqueles projetados nas declarações prospectivas. A Empresa adverte que a lista de suposições acima não é exaustiva. Outros eventos ou outras circunstâncias podem fazer com que os resultados reais sejam materialmente diferentes daqueles estimados ou projetados e expressos ou implícitos nas declarações prospectivas contidas neste Relatório.

As declarações prospectivas contidas neste documento são feitas na data deste Relatório e a Empresa se isenta de quaisquer obrigações de atualizar ou revisar quaisquer declarações prospectivas, seja em decorrência de novas informações, eventos ou resultados futuros ou outro motivo, exceto conforme e na medida exigida pelas leis de valores mobiliários aplicáveis.



Ero Copper Corp.

Suite 1050 – 625 Howe St.
Vancouver, BC V6C 2T6 Canada

t: +1 604 429 9244

www.erocopper.com

TSX: ERO | NYSE: ERO